

NAŠE ZNAČKA
0101571109VYŘÍZENO DNE
27.07.2021**Sdělení o existenci energetického zařízení, sítě pro elektronickou komunikaci nebo zařízení technické infrastruktury v majetku společnosti ČEZ Distribuce, a. s., pro akci:****Třebůvka Dlouhá Loučka ř.km 42,800-45,750 a LB přítok**

Vážený zákazníku,

Na základě Vaší žádosti 0101571109 ze dne 27.07.2021 Vám zasíláme sdělení o existenci energetického zařízení, sítě pro elektronickou komunikaci nebo zařízení technické infrastruktury v majetku společnosti ČEZ Distribuce, a. s., ve Vámi vymezeném zájmovém území.

Dovolujeme si Vás upozornit, že **sdělení nenahrazuje** vyjádření provozovatele distribuční soustavy k projektové dokumentaci pro územní nebo stavební řízení, k připojení nového odběru, zdroje elektrické energie nebo k navýšení rezervovaného příkonu a výkonu a s výjimkou havárií ani souhlas s činností v ochranném pásmu.

Toto sdělení je platné do 27.01.2022 a je jedním z podkladů pro zpracování projektové dokumentace, pokud je taková dokumentace zpracovávána.

V majetku ČEZ Distribuce, a. s., se na Vámi uvedeném zájmovém území nachází nebo ochranným pásmem zasahuje energetické zařízení typu:

	síť NN	síť VN	síť VVN
Podzemní síť	střet		
Nadzemní síť	střet	střet	

Stanice	střet
---------	-------

V majetku ČEZ Distribuce, a. s., se na Vámi uvedeném zájmovém území nachází nebo ochranným pásmem zasahuje síť pro elektronickou komunikaci typu:

	síť pro elektronickou komunikaci
Podzemní síť	
Nadzemní síť	

Zařízení technické infrastruktury zahrnuje zejména vodovodní, kanalizační a plynové přípojky pro objekty ČEZ Distribuce a. s., a dále pak další podzemní a nadzemní zařízení sloužící pro provoz distribuční sítě. V majetku ČEZ Distribuce, a. s., se na Vámi uvedeném zájmovém území nachází nebo ochranným pásmem zasahuje zařízení technické infrastruktury:

	zařízení technické infrastruktury
Nadzemní nebo podzemní	

Energetické zařízení (mimo nadzemních sítí NN), zařízení sítě pro elektronickou komunikaci a zařízení technické infrastruktury je chráněno ochranným pásmem podle § 46 zákona č. 458/2000 Sb., o podmínkách podnikání a o výkonu státní správy v energetických odvětvích a o změně některých zákonů (energetický zákon), ve znění pozdějších předpisů. Približný průběh tras energetických zařízení, sítě pro elektronickou komunikaci (v trase kabelového vedení může být uloženo několik kabelů energetických i komunikačních) a tras zařízení technické infrastruktury zasíláme v příloze tohoto dopisu.

V případě existence **podzemních** energetických zařízení, sítě pro elektronickou komunikaci nebo zařízení technické infrastruktury je povinnost stavebníka alespoň 14 dní před započatím zemních prací požádat telefonicky na 800 850 860 nebo e-mailem na info@cezdistribuce.cz o tzv. **vytýčení trasy podzemního zařízení**, sítě pro elektronickou komunikaci nebo zařízení technické infrastruktury. O vytýčení lze požádat pouze na základě vydaného sdělení o existenci energetického zařízení, sítě pro elektronickou komunikaci nebo zařízení technické infrastruktury, a to (mimo haváři) nejpozději 30 dní před koncem jeho platnosti.

Dojde-li k obnovení podzemního vedení nebo k poškození energetického zařízení, sítě pro elektronickou komunikaci nebo zařízení se sítí pro elektronickou komunikaci související nebo zařízení technické infrastruktury ve vlastnictví ČEZ Distribuce, a. s., nahlaste nám prosím tuto skutečnost bezodkladně jako poruchu na bezplatnou linku 800 850 860.

Pokud uvažovaná **akce nebo činnost zasáhne do ochranného pásma** nadzemních vedení, traťostanic nebo sítě pro elektronickou komunikaci, popř. bude po vytýčení zjištěno, že zasahuje do ochranného pásma podzemních energetických zařízení nebo zařízení pro elektronickou komunikaci, je nutné písemně požádat společnost ČEZ Distribuce, a. s., o souhlas s činností v ochranném pásmu (formulář je k dispozici na www.cezdistribuce.cz v části Formuláře / Činnosti v ochranných pásmech, kontaktní údaje pro podání Vaší žádosti naleznete v zápatí). Jestliže uvažovaná akce vyvolá potřebu dílčí změny trasy vedení nebo přemísťení některých prvků energetického zařízení nebo sítě pro elektronickou komunikaci včetně souvisejícího zařízení, je nutné včas společnost ČEZ Distribuce, a. s., požádat o přeložku zařízení podle § 47 energetického zákona.

Zároveň Vás upozorňujeme, že v zájmovém území se může nacházet také energetické zařízení, sítí pro elektronickou komunikaci nebo zařízení technické infrastruktury, které není v majetku společnosti ČEZ Distribuce, a. s.

V souvislosti s výše uvedeným si Vás dovoluujeme upozornit, že uvedené sdělení včetně jeho příloh obsahuje skutečnosti tvořící obchodní tajemství společnosti ČEZ Distribuce, a. s. Poskytnuté informace jsou dále také důvěrnými informacemi a obchodně citlivými informacemi společnosti ČEZ Distribuce, a. s. Z výše uvedených důvodů si Vás proto společnost ČEZ Distribuce, a. s., dovoluje upozornit, že s poskytnutými informacemi je třeba nakládat dle platných právních předpisů, v opačném případě se vystavujete postihu ve smyslu platné právní úpravy. V této souvislosti si Vás dále dovoluujeme upozornit, že požadované informace nesmí být předány, sděleny, využity, zprístupněny, či jiným způsobem postoupeny na jakoukoli třetí osobu bez předchozího prokazatelného souhlasu společnosti ČEZ Distribuce, a. s. Informace o existenci energetického zařízení, sítě pro elektronickou komunikaci a zařízení technické infrastruktury mohou být využity pouze pro účel, pro který byly vyžádány.

S pozdravem

ČEZ Distribuce, a. s.

Dečín, Dečín IV-Podmokly

Teplická 874/8

PSČ 405 02

IC: 24729035

Přílohy

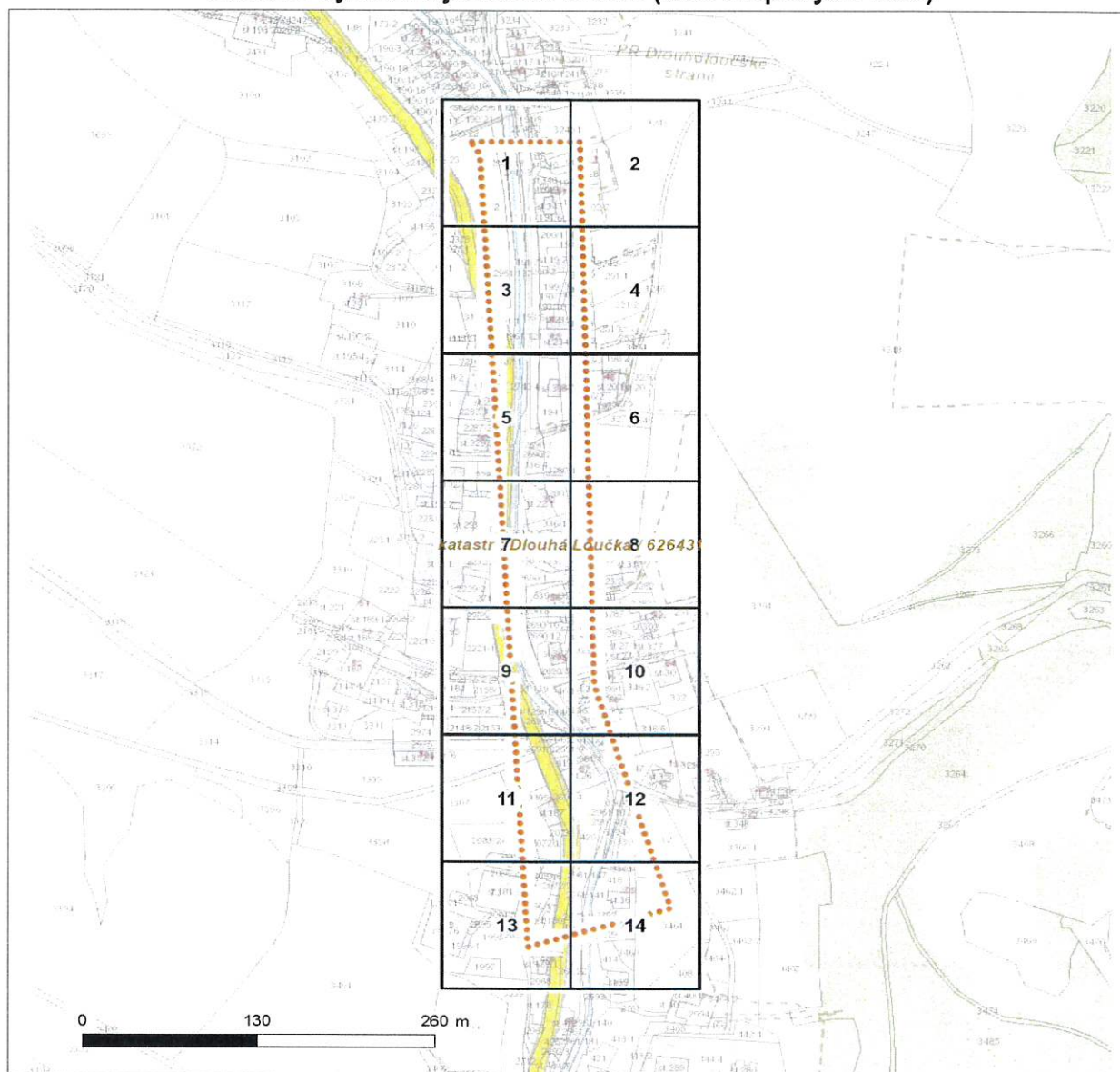
1. Situační výkres zájmového území

2. Podmínky pro provádění činností v ochranných pásmech energetických zařízení, sítě pro elektronickou komunikaci a zařízení technické infrastruktury

Platí pouze se sdělením číslo 0101571109.

Zakreslené polohy zařízení v příloze jsou pouze informativní.

Situační výkres zájmového území (klad mapových listů)

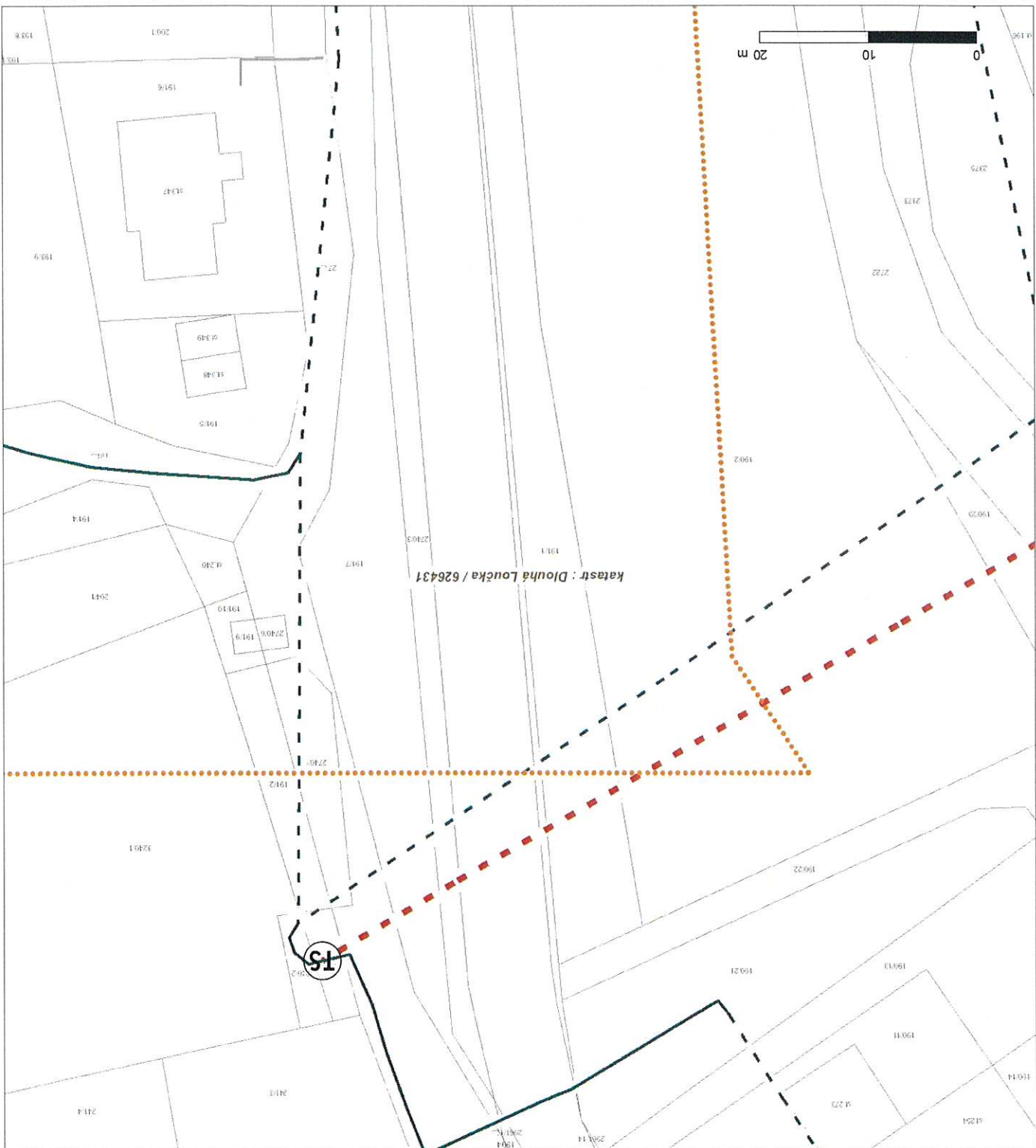


Není-li zobrazena katastrální mapa, zadejte žádost znovu. Katastrální mapa je generována prostřednictvím externí WMS služby, jejíž provoz nezajišťuje společnost ČEZ Distribuce, a. s.

LEGENDA

 Podzemní vedení NN do 1 kV	 Stanice do 52 kV - stožárová	 Nadzemní síť pro elektronickou komunikaci
 Nadzemní vedení NN do 1 kV	 Stanice do 52 kV - zděná	 Podzemní síť pro elektronickou komunikaci
 Podzemní vedení VN do 35 kV	 Transformovna (nad 52 kV)	 HDPE trubka
 Nadzemní vedení VN do 35 kV	 Prohlášení investice ČEZ Distribuce	<i>Souběhy sítí pro elektronickou komunikaci s energetickými sítmi:</i>
 Podzemní vedení VVN 110 kV	 Stanice ČEZ Distribuce ve výstavbě	 Souběh s podzemním vedením NN do 1 kV
 Nadzemní vedení VVN 110 kV	 Zařízení ČEZ Distribuce ve výstavbě	 Souběh s nadzemním vedením NN do 1 kV
 NN přívod odběratele	 Hranice katastrálního území	 Souběh s podzemním vedením VN do 35 kV
 Zařízení technické infrastruktury		 Souběh s nadzemním vedením VN do 35 kV
 Cizí energetické vedení		 Souběh s podzemním vedením VVN 110 kV
 Zájmové území		 Souběh s nadzemním vedením VVN 110 kV

Situční výkres - list 1

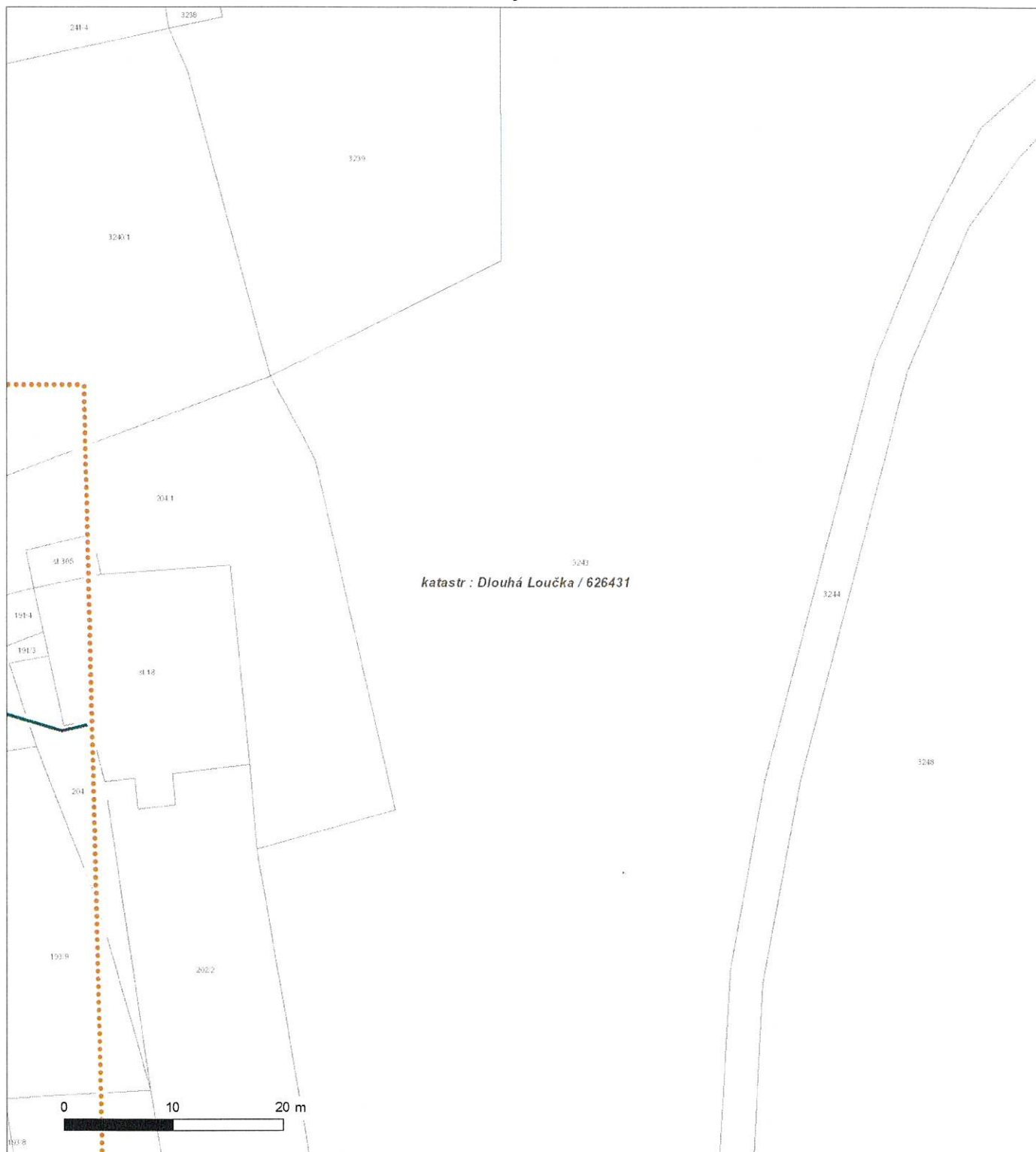


Není-li zobrazena katastrální mapa, zaděje žádost znovu. Katastrální mapa je generována prostřednictvím externí WMS služby, jejíž provoz nezajišťuje společnost ČEZ Distribuce, a. s.



Zakreslené polohy zařízení v příloze jsou pouze informativní.

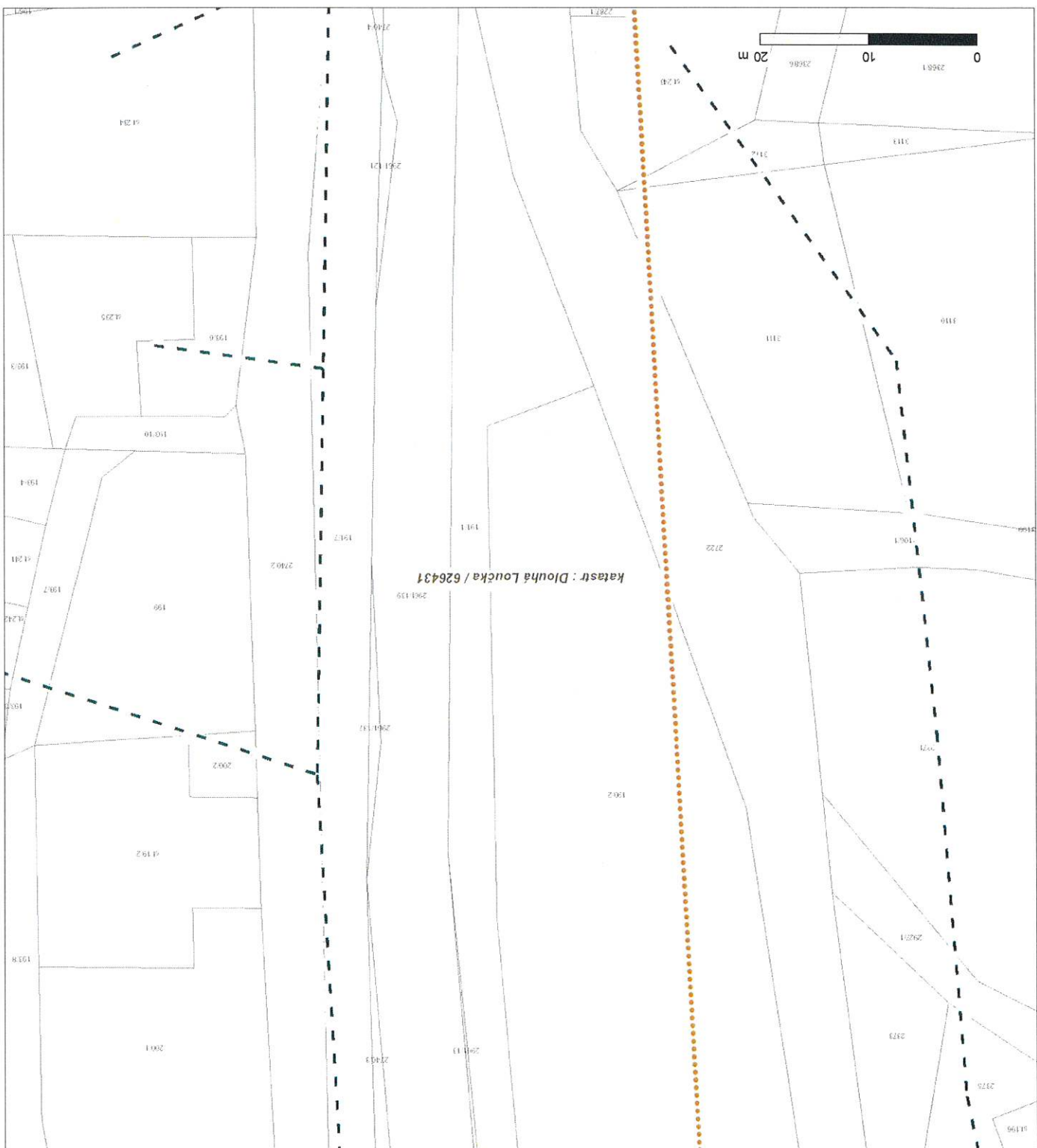
Situační výkres - list 2



Není-li zobrazena katastrální mapa, zadejte žádost znovu. Katastrální mapa je generována prostřednictvím externí WMS služby, jejíž provoz nezajišťuje společnost ČEZ Distribuce, a. s.

Zakreslené polohy zařízení v příloze jsou pouze informativní.

Situace - výkres - list 3



Není-li zobrazena katastrální mapa, zadejte žádost znovu. Katastrální mapa je generována prostřednictvím externí WMS služby, jejíž provoz nezajišťuje společnost ČEZ Distribuce, a. s.

Platí pouze se sdělením číslo 0101571109.

Zakreslené polohy zařízení v příloze jsou pouze informativní.

Situační výkres - list 4



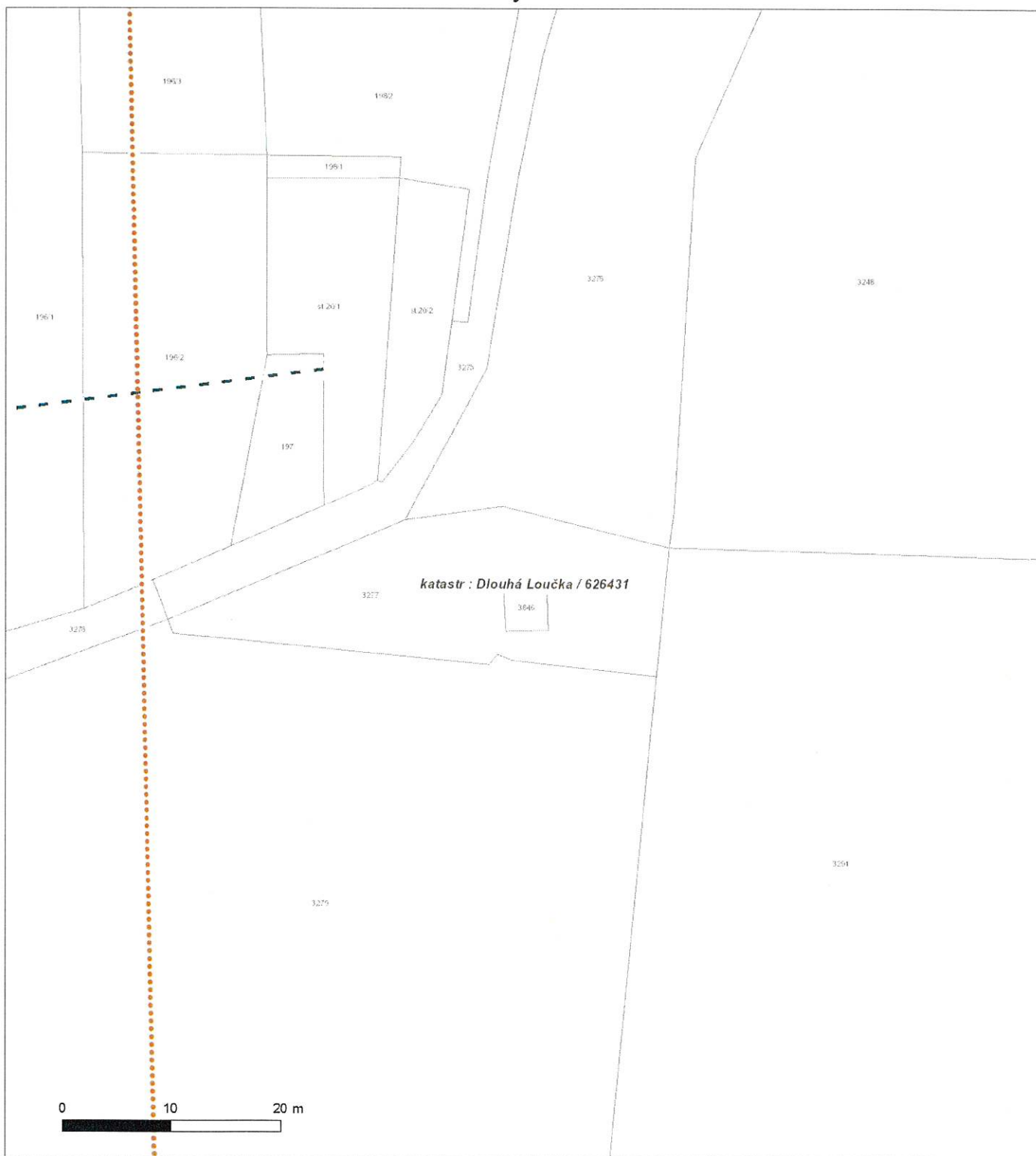
Není-li zobrazena katastrální mapa, zadejte žádost znovu. Katastrální mapa je generována prostřednictvím externí WMS služby, jejíž provoz nezajišťuje společnost ČEZ Distribuce, a. s.

Situční výkres - list 5

Není-li zobrazena katastrální mapa, zadějte žádost znovu. Katastrální mapa je generována prostřednictvím externí WMS služby, jejíž provoz nezajišťuje společnost ČEZ Distribuce, a. s.

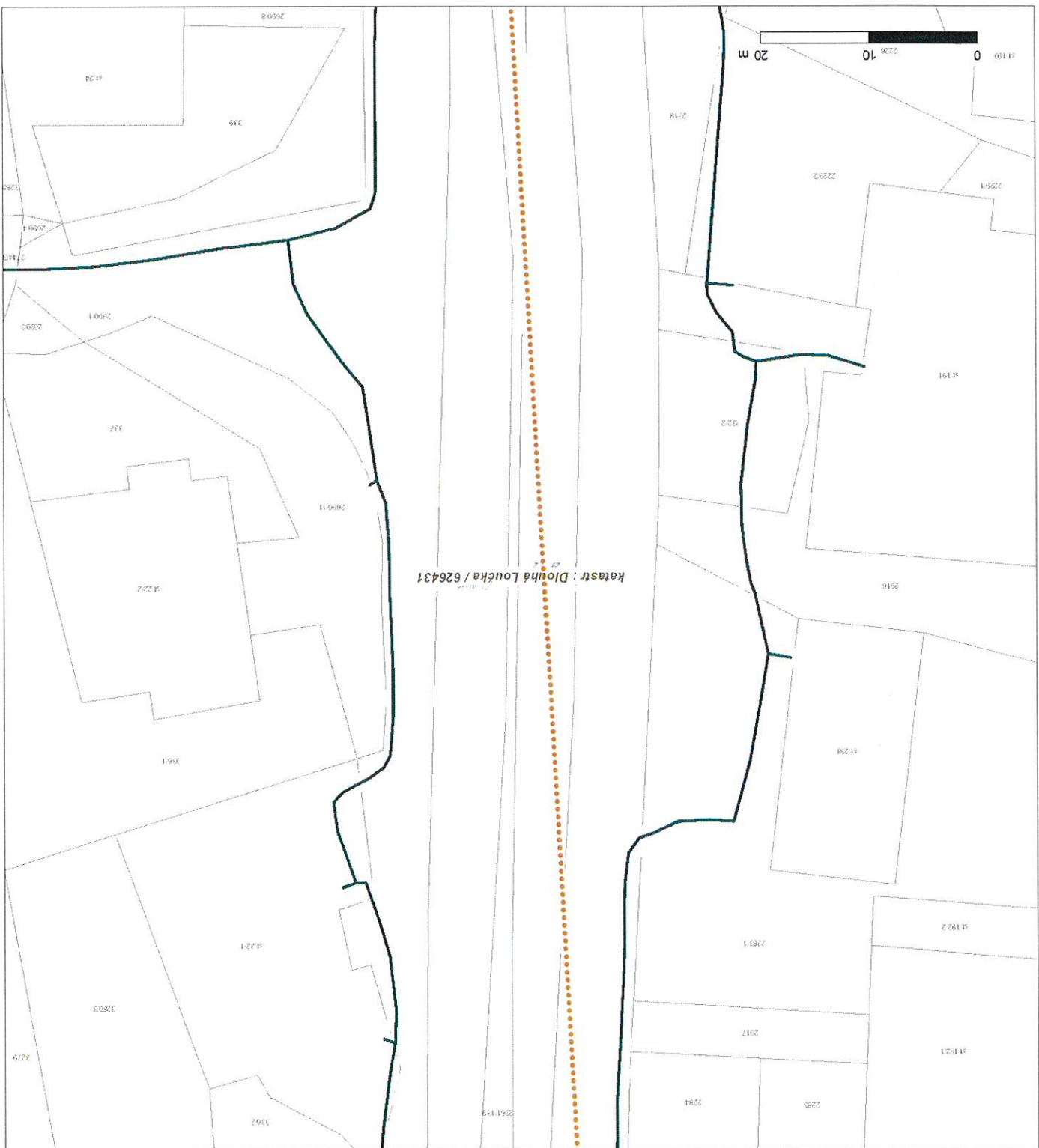
Zakreslené polohy zařízení v příloze jsou pouze informativní.

Situační výkres - list 6



Není-li zobrazena katastrální mapa, zadejte žádost znovu. Katastrální mapa je generována prostřednictvím externí WMS služby, jejíž provoz nezajišťuje společnost ČEZ Distribuce, a. s.

Situční výkres - list 7



Není-li zobrazena katastrální mapa, zadejte žádost znovu. Katastrální mapa je generována prostřednictvím externí WMS služby, jejíž provoz nezajišťuje společnost ČEZ Distribuce, a. s.

Platí pouze se sdělením číslo 0101571109.

Zakreslené polohy zařízení v příloze jsou pouze informativní.

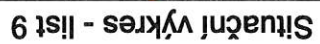
Situační výkres - list 8



Není-li zobrazena katastrální mapa, zadejte žádost znovu. Katastrální mapa je generována prostřednictvím externí WMS služby, jejíž provoz nezajišťuje společnost ČEZ Distribuce, a. s.

Zakreslené polohy zařízení v příloze jsou pouze informativní.

Zakreslené polohy zařízení v příloze jsou pouze informativní.



služby, jejíž provoz nezajišťuje společnost ČEZ Distribuce, a. s.



DISTRIBUCE

Platí pouze se sdělením číslo 0101571109.

Zakreslené polohy zařízení v příloze jsou pouze informativní.

Situační výkres - list 10



Není-li zobrazena katastrální mapa, zadejte žádost znovu. Katastrální mapa je generována prostřednictvím externí WMS služby, jejíž provoz nezajišťuje společnost ČEZ Distribuce, a. s.

Zakreslené polohy zařízení v příloze jsou pouze informativní.

Situace výkres - list 11

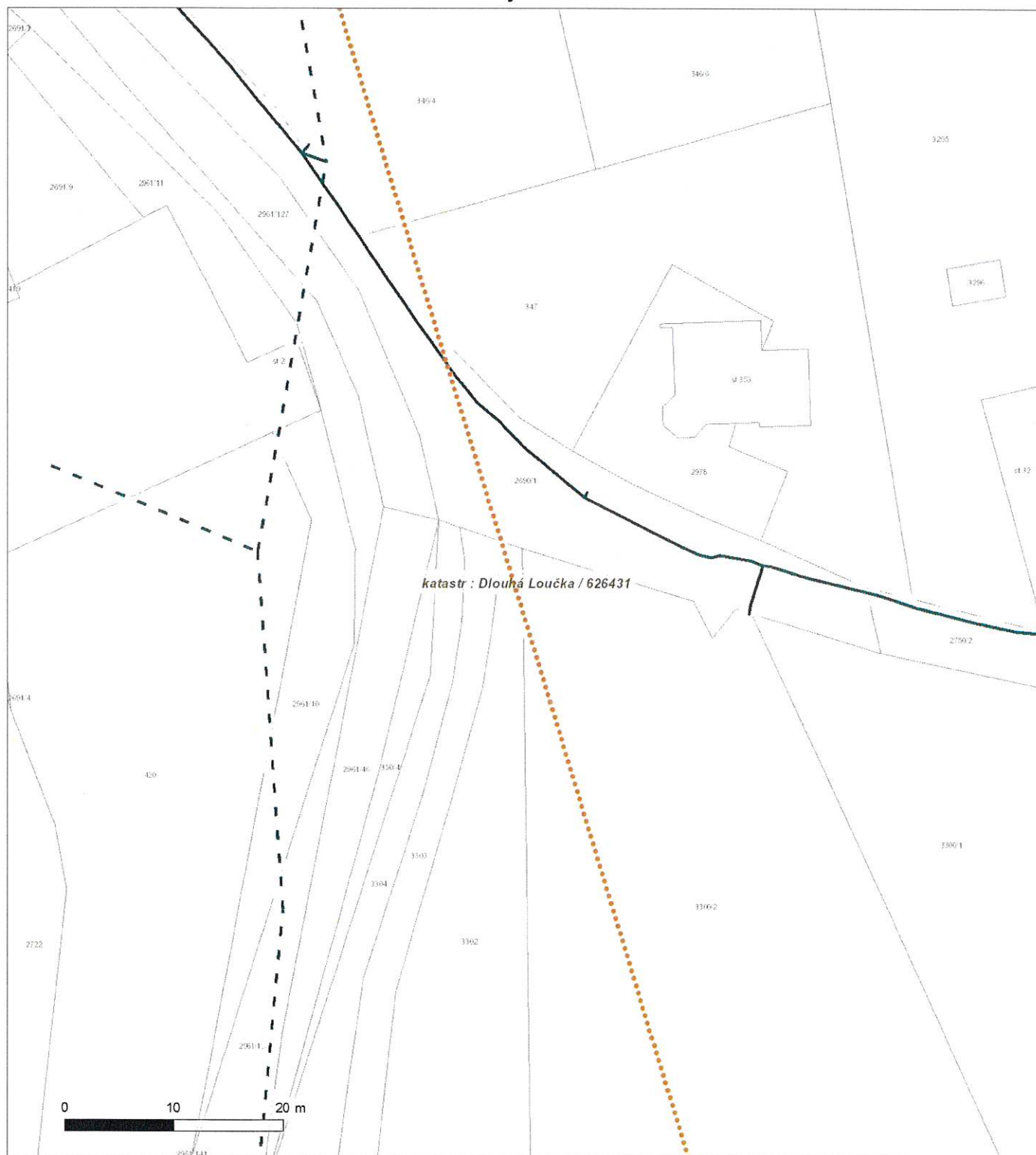


Není-li zobrazena katastrální mapa, zadejte žádost znovu. Katastrální mapa je generována prostřednictvím externí WMS služby, jejíž provoz nezajišťuje společnost ČEZ Distribuce, a. s.

Platí pouze se sdělením číslo 0101571109.

Zakreslené polohy zařízení v příloze jsou pouze informativní.

Situační výkres - list 12



Není-li zobrazena katastrální mapa, zadejte žádost znovu. Katastrální mapa je generována prostřednictvím externí WMS služby, jejíž provoz nezajišťuje společnost ČEZ Distribuce, a. s.

Situace - výkres - list 13

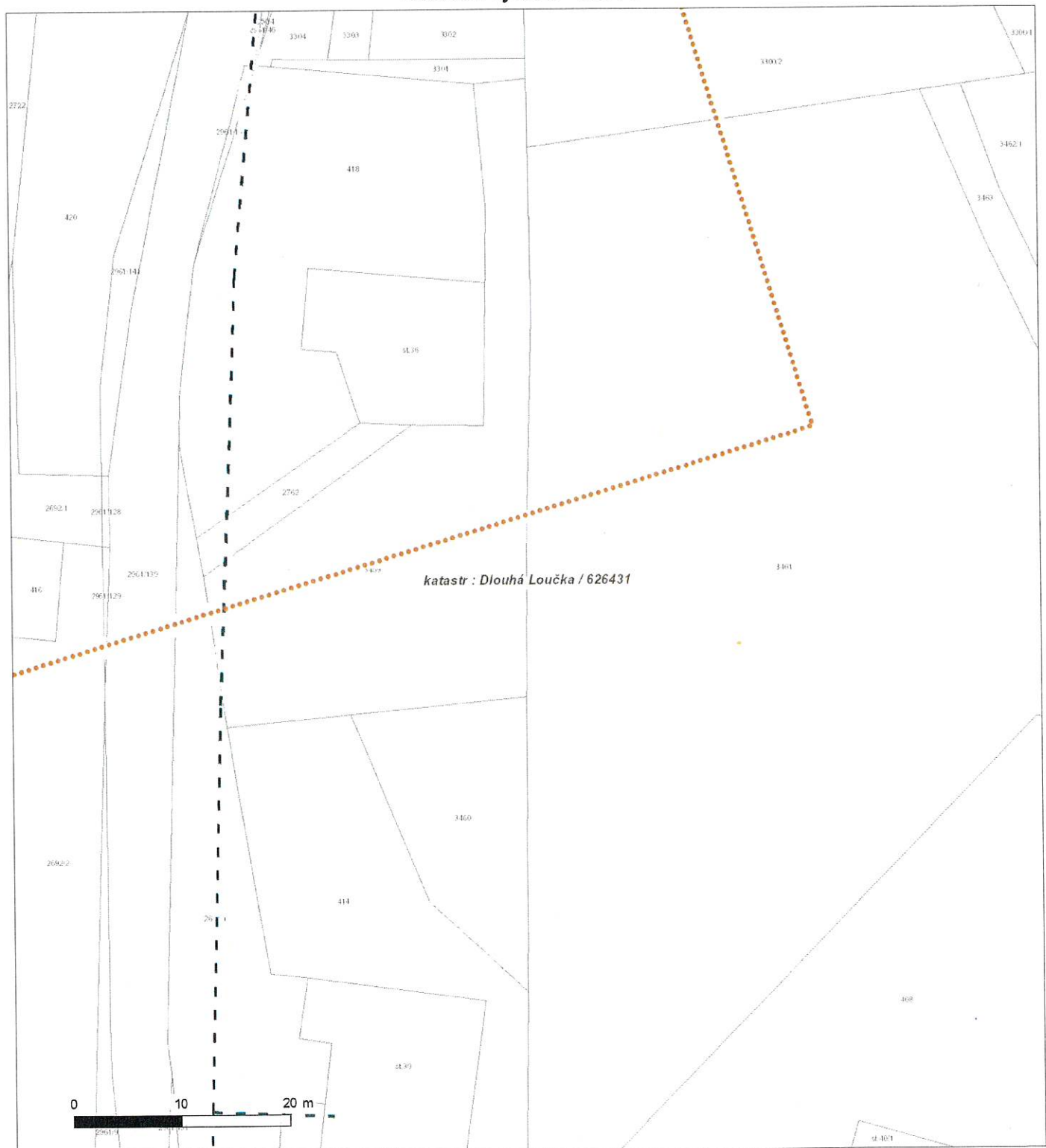


Není-li zobrazena katastrální mapa, zadejte žádost znovu. Katastrální mapa je generována prostřednictvím externí WMS služby, jejíž provoz nezajišťuje společnost ČEZ Distribuce, a. s.

Platí pouze se sdělením číslo 0101571109.

Zakreslené polohy zařízení v příloze jsou pouze informativní.

Situační výkres - list 14



Není-li zobrazena katastrální mapa, zadejte žádost znovu. Katastrální mapa je generována prostřednictvím externí WMS služby, jejíž provoz nezajišťuje společnost ČEZ Distribuce, a. s.

PODMÍNKY PRO PROVÁDĚNÍ ČINNOSTÍ V OCHRANNÝCH PÁSMECH PODZEMNÍCH VEDENÍ

Ochranné pásmo podzemních vedení elektrizační soustavy do 110 kV vč. a vedení řídicí, měřicí a zabezpečovací techniky je stanoveno v § 46 odst. 5 zákona č. 458/2000 Sb., o podmínkách podnikání a o výkonu státní správy v energetických odvětvích a o změně některých zákonů (energetický zákon), ve znění pozdějších předpisů, a činí 1 metr po obou stranách krajního kabelu (energetického nebo pro elektronickou komunikaci) kabelové trasy, nad 110 kV činí 3 metry po obou stranách krajního kabelu.

V ochranném pásmu podzemního vedení je podle § 46 odst. 8 a 10 energetického zákona zakázáno:

- a) zřizovat bez souhlasu vlastníka těchto zařízení stavby či umisťovat konstrukce a jiná podobná zařízení, jakož i uskladňovat hořlavé a výbušné látky,
- b) provádět bez souhlasu vlastníka zemní práce,
- c) provádět činnosti, které by mohly ohrozit spolehlivost a bezpečnost provozu těchto zařízení nebo ohrozit život, zdraví či majetek osob,
- d) provádět činnosti, které by znemožňovaly nebo podstatně znesnadňovaly přístup k těmto zařízením,
- e) vysazovat trvalé porosty a přejíždět vedení mechanizmy o celkové hmotnosti nad 6 tun.

Pokud stavba nebo stavební činnost zasahuje do ochranného pásma podzemního vedení, je třeba požádat o písemný souhlas vlastníka nebo provozovatele tohoto zařízení na základě § 46 odst. 8 a 11 energetického zákona.

V ochranných pásmech podzemních energetických vedení a sítí pro elektronickou komunikaci je třeba dále dodržovat následující podmínky:

1. Dodavatel prací musí před zahájením prací zajistit vytýčení podzemního zařízení a prokazatelně seznámit pracovníky, jichž se to týká, s jejich polohou a upozornit na odchylky od výkresové dokumentace.
2. Výkopové práce do vzdálenosti 1 metr od osy (krajního) kabelu musí být prováděny ručně.
3. Zemní práce musí být prováděny v souladu s ČSN 73 6133 Návrh a provádění zemního tělesa pozemních komunikací a při zemních pracích musí být dodrženo Nařízení vlády č. 591/2006 Sb., bližších minimálních požadavcích na bezpečnost a ochranu zdraví při práci na staveništích.
4. Místa křížení a souběhy ostatních zařízení a staveb se zařízeními energetickými, komunikačními sítěmi pro elektronickou komunikaci nebo zařízeními technické infrastruktury musí být vyprojektovány a provedeny v souladu s platnými normami a předpisy, zejména s ČSN 33 2000-5-52, ČSN EN 50110-1, ČSN EN 50341-1, ČSN 73 6005 a PNE 33 0000-6, PNE 33 3301, PNE 34 1050.
5. Dodavatel prací musí oznámit příslušnému provozovateli distribuční soustavy zahájení prací minimálně 3 pracovní dny předem.
6. Při potřebě přejíždění trasy podzemních vedení nebo podzemních zařízení vozidly nebo mechanizmy je třeba po dohodě s vlastníkem provést dodatečnou ochranu proti mechanickému poškození.
7. Manipulovat s obnaženými kabely pod napětím je možné pouze se souhlasem vlastníka. Odkryté zařízení sítě pro elektronickou komunikaci včetně ochranné trubky (HDPE apod.) musí být řádně zabezpečeno při práci i proti poškození nepovolanou osobou.
8. Před záhozem kabelové trasy musí být zástupce vlastníka kabelu / ochranné trubky vyzván ke kontrole uložení. Pokud toto organizace provádějící zemní práce neprovede, vyhrazuje si provozovatel distribuční soustavy právo nechat inkriminované místo znovu odkrýt.
9. Při záhozu musí být zemina pod kabely řádně udusána, kabely zapískovány a provedeno krytí proti mechanickému poškození. Podkopané kabely sítě elektronické komunikace budou podloženy ve vzdálenosti 1,5 m a zemina pod podložením musí být řádně upěchována. Pro zavěšení kabelu nebude použito sousedních kabelů nebo potrubí. Kabelové spojky budou uloženy vodorovně na můstku. Při práci s vysazováním a podkládáním kabelů stavebník včas vyzve k přítomnosti pracovníka pověřeného společností ČEZ Distribuce, a. s.
10. Bez předchozího souhlasu je zakázáno snižovat nebo zvyšovat vrstvu zeminy nad kabelem.
11. Každé poškození zařízení provozovatele distribuční soustavy musí být okamžitě nahlášeno na bezplatnou linku ČEZ Distribuce 800 850 860, která je Vám k dispozici 24 hodin denně, 7 dní v týdnu.
12. Ukončení stavby musí být neprodleně ohlášeno příslušnému provoznímu útvaru.
13. **Po dokončení stavby provozovatel distribuční soustavy nesouhlasí s vyhlášením ochranného pásma nových rozvodů, které jsou budovány, protože se již jedná o práce v ochranném pásmu zařízení provozovatele distribuční soustavy. Případné opravy nebo rekonstrukce na svém zařízení nebude provozovatel distribuční soustavy provádět na výjimku z ochranného pásma nebo na základě souhlasu s činností v tomto pásmu.**

Případné nedodržení uvedených podmínek bude řešeno příslušným stavebním úřadem nebo nahlášeno Energetickému regulačnímu úřadu jako správní delikt ve smyslu příslušného ustanovení energetického zákona spočívající v porušení zákazu provádět činnosti v ochranných pásmech dle § 46 uvedeného zákona.

Pozn.: Uvedené právní nebo technické normy jsou uvažovány v platném znění.

PODMÍNKY PRO PROVÁDĚNÍ ČINNOSTI V OCHRANNÝCH PÁSMECH NADZEMNÍCH VEDENÍ

Ochranné pásmo nadzemního vedení distribuční soustavy podle § 46 odst. 3 zákona č. 458/2000 Sb., o podmínkách podnikání a o výkonu státní správy v energetických odvětvích a o změně některých zákonů (energetický zákon), je souvislý prostor vymezený svislými rovinami vedenými po obou stranách vedení ve vodorovné vzdálenosti měřené kolmo na vedení, které čílní od krajního vodiče vedení na obě jeho strany:

- a) u napětí nad 1 kV a do 35 kV včetně
 - pro vodiče bez izolace 7 metrů (resp. 10 metrů u zařízení postaveného do 31. 12. 1994, vyjma lesních průseků, kde rozsah ochranného pásma i do uvedeného data čílní 7 metrů),
 - pro vodiče s izolací zázkladní 2 metry,
 - pro zátěsná kabelová vedení 1 metr;
- b) u napětí nad 35 kV do 110 kV včetně
 - pro vodiče bez izolace 12 metrů (resp. 15 metrů u zařízení postaveného do 31. 12. 1994),
 - pro vodiče s izolací zázkladní 5 metrů;
- c) u zařízení sítě pro elektronickou komunikaci 1 metr od krajního vedení.

Poznámka: Nadzemní vedení nízkého napětí (do 1 kV) není chráněno ochranným pásmem. Při činnostech prováděných v jeho blízkosti (práce v blízkosti) je nutné dodržet vzdálenosti dané ČSN EN 50110-1.

V ochranném pásmu nadzemního vedení je podle § 46 odst. 8 a 9 energetického zákona zakázáno:

1. zřizovat bez souhlasu vlastníka těchto zařízení stavby či umisťovat konstrukce a jiná podobná zařízení, jakož i uskláňovat hořlavé a výbušné látky,
2. provádět bez souhlasu vlastníka zemní práce,
3. provádět činnosti, které by mohly ohrozit spolehlivost a bezpečnost provozu těchto zařízení nebo ohrozit život, zdraví či majetek osob,
4. provádět činnosti, které by znemožňovaly nebo podstatně znesnadňovaly přístup k těmto zařízením,
5. vysazovat chmelice a nechávat růst porosty nad výšku 3 metry.

Pokud stavba nebo stavební činnost zasahuje do ochranného pásma nadzemního vedení, je třeba požádat o písemný souhlas vlastníka nebo provozovatele tohoto zařízení na základě § 46 odst. 8 a 11 energetického zákona.

V ochranných pásmech nadzemních energetických vedení a sítí pro elektronickou komunikaci je třeba dále dodržovat následující podmínky:

1. Při pohybu nebo pracích v blízkosti elektrického vedení se nesmí osoby, předměty, prostředky nemající povahu jeřábu přiblížit k živým částem vysokého napětí blíže než 2 metry a u vodičů velmi vysokého napětí blíže než 3 metry (dle PNE 330000-6), pokud není větší vzdálenost stanovena v jiném předpisu (např. ČSN ISO 12480-1).
2. Jeřáby a jim podobná zařízení musí být umístěny tak, aby v kterékoli poloze byly všechny jejich části mimo ochranné pásmo vedení, a musí být zamezeno vymrštění lana.
3. Je zakázáno stávek budovy nebo jiné objekty v ochranných pásmech nadzemních vedení vysokého napětí.
4. Je zakázáno, provádět veškeré pozemní práce, při kterých by byla narušena stabilita podpěrných bodů (sloupů nebo stožárů).
5. Je zakázáno upevňovat antény, reklamy, ukazatele apod. pod, přes nebo přímo na stožáry elektrického vedení.
6. Pokud není možné dodržet body č. 1 až 4, je možné požádat příslušný provozní útvar provozovatele distribuční soustavy o další řešení (zajištění odborného dohledu pracovníka s elektrotechnickou kvalifikací dle Vyhlášky č. 50/1978 Sb., vypnutí a zajištění zařízení, zázkladní živých částí apod.), pokud nejsou tyto podmínky již součástí jiného vyjádření ke konkrétní stavbě.
8. V případě požadavku na vypnutí zařízení po nezbytnou dobu provádění prací je nutné požádat minimálně 2 měsíce před požadovaným termínem. V případě vedení nízkého napětí je možné též požádat o zázkladní části vedení.
9. Stavba bude situována tak, aby každá její část včetně dočasných zařízení byla vzdálena nejméně 1,5 m od osy nadzemního zařízení pro elektronickou komunikaci.
10. Do vzdálenosti 1,5 metru od osy nadzemního zařízení pro elektronickou komunikaci nebudou používány mechanismy ohrožující provoz zařízení, skladován materiál, zemina, prováděny postřiky nebo jiná činnost, která by mohla ohrozit provoz zařízení nebo jiného zařízení souvisejícího s nadzemní sítí pro elektronickou komunikaci.

Případně nedodržení uvedených podmínek bude řešeno příslušným stavebním úřadem nebo nahlášením Energetickému regulačnímu úřadu jako správní delikt ve smyslu příslušného ustanovení energetického zákona, spočívající v porušení zákazu provádět činnosti v ochranných pásmech dle § 46 uvedeného zákona.



PODMÍNKY PRO PROVÁDĚNÍ ČINNOSTÍ V OCHRANNÝCH PÁSMECH ELEKTRICKÝCH STANIC

Ochranné pásmo elektrické stanice je stanoveno v § 46 odst. 6 zákona č. 458/2000 Sb., o podmínkách podnikání a o výkonu státní správy v energetických odvětvích a o změně některých zákonů (energetický zákon), a je vymezeno svislými rovinami vedenými ve vodorovné vzdálenosti:

- a) u venkovních elektrických stanic a dále stanic s napětím větším než 52 kV v budovách 20 metrů vně od oplocení nebo v případě, že stanice není oplocena, 20 metrů od vnějšího líce obvodového zdiva,
- b) u stožárových elektrických stanic a věžových stanic s venkovním přívodem s převodem napětí z úrovně nad 1 kV a menší než 52 kV na úroveň nízkého napětí 7 m od vnější hrany půdorysu stanice ve všech směrech,
- c) u kompaktních a zděných el. stanic s převodem napětí z úrovně nad 1 kV a menší než 52 kV na úroveň nízkého napětí 2 metry od vnějšího pláště stanice ve všech směrech,
- d) u vestavěných el. stanic 1 metr vně od obestavění.

V ochranném pásmu elektrické stanice je podle § 46 odst. 8 a 10 energetického zákona zakázáno:

- 1. zřizovat bez souhlasu vlastníka těchto zařízení stavby či umisťovat konstrukce a jiná podobná zařízení, jakož i uskladňovat hořlavé a výbušné látky,
- 2. provádět bez souhlasu vlastníka zemní práce,
- 3. provádět činnosti, které by mohly ohrozit spolehlivost a bezpečnost provozu těchto zařízení nebo ohrozit život, zdraví či majetek osob,
- 4. provádět činnosti, které by znemožňovaly nebo podstatně znesnadňovaly přístup k těmto zařízením.

Pokud stavba nebo stavební činnost zasahuje do ochranného pásma elektrické stanice, je třeba požádat o písemný souhlas vlastníka nebo provozovatele tohoto zařízení na základě § 46 odst. 8 a 11 energetického zákona.

V ochranném pásmu elektrické stanice je dále zakázáno provádět činnosti, které by mohly mít za následek ohrožení bezpečnosti a spolehlivosti provozu stanice nebo zmenšující či podstatně znesnadňující její obsluhu a údržbu a to zejména:

- 5. provádět výkopové práce ohrožující zaústění podzemních vedení vysokého a nízkého napětí nebo stabilitu stavební části el. stanice (viz podmínky pro činnosti v ochranných pásmech podzemního vedení),
- 6. skladovat či umisťovat předměty bránící přístupu do elektrické stanice nebo k rozvaděčům vysokého nebo nízkého napětí,
- 7. umisťovat antény, reklamy, ukazatele apod.,
- 8. zřizovat oplocení, které by znemožnilo obsluhu el. stanice.

Případné nedodržení uvedených podmínek bude řešeno příslušným stavebním úřadem nebo nahlášeno Energetickému regulačnímu úřadu jako správní delikt ve smyslu příslušného ustanovení energetického zákona spočívající v porušení zákazu provádět činnosti v ochranných pásmech dle § 46 uvedeného zákona.

PODMÍNKY PRO PROVÁDĚNÍ ČINNOSTÍ V OCHRANNÝCH PÁSMECH NEBO BEZPROSTŘEDNÍ BLÍZKOSTI ZARÍZENÍ TECHNICKÉ INFRASTRUKTURY

Ochranné pásmo zařízení technické infrastruktury čílní 1 metr po obou stranách od potrubí nebo kabelu.

V ochranném pásmu zařízení technické infrastruktury je zakázáno bez souhlasu společnosti ČEZ Distribuce, a. s., provádět činnosti, které by mohly ohrozit vodárenské, plynárenské, kanalizační nebo jiné zařízení technické infrastruktury, jejich spolehlivost a bezpečnost provozu. Při provádění veškerých činností v ochranném pásmu i mimo ně nesmí dojít k poškození těchto zařízení.

V projektech v bezprostřední blízkosti zařízení technické infrastruktury je nutno dodržet vzájemné vzdálenosti inženýrských sítí dle ČSN 73 6005.

NAŠE ZNAČKA
0101571094VYŘÍZENO DNE
27.07.2021**Sdělení o existenci energetického zařízení, sítě pro elektronickou komunikaci nebo zařízení technické infrastruktury v majetku společnosti ČEZ Distribuce, a. s., pro akci:****Třebůvka Dlouhá Loučka ř.km 42,800-45,750 a LB přítok**

Vážený zákazníku,

Na základě Vaší žádosti 0101571094 ze dne 27.07.2021 Vám zasíláme sdělení o existenci energetického zařízení, sítě pro elektronickou komunikaci nebo zařízení technické infrastruktury v majetku společnosti ČEZ Distribuce, a. s., ve Vámi vymezeném zájmovém území.

Dovolujeme si Vás upozornit, že **sdělení nenahrazuje** vyjádření provozovatele distribuční soustavy k projektové dokumentaci pro územní nebo stavební řízení, k připojení nového odběru, zdroje elektrické energie nebo k navýšení rezervovaného příkonu a výkonu a s výjimkou havárií ani souhlas s činností v ochranném pásmu.

Toto sdělení je platné do 27.01.2022 a je jedním z podkladů pro zpracování projektové dokumentace, pokud je taková dokumentace zpracovávána.

V majetku ČEZ Distribuce, a. s., se na Vámi uvedeném zájmovém území nachází nebo ochranným pásmem zasahuje energetické zařízení typu:

	síť NN	síť VN	síť VVN
Podzemní síť	střet		
Nadzemní síť	střet	střet	

Stanice	střet
---------	-------

V majetku ČEZ Distribuce, a. s., se na Vámi uvedeném zájmovém území nachází nebo ochranným pásmem zasahuje síť pro elektronickou komunikaci typu:

	síť pro elektronickou komunikaci
Podzemní síť	
Nadzemní síť	

Zařízení technické infrastruktury zahrnuje zejména vodovodní, kanalizační a plynové přípojky pro objekty ČEZ Distribuce a. s., a dále pak další podzemní a nadzemní zařízení sloužící pro provoz distribuční sítě. V majetku ČEZ Distribuce, a. s., se na Vámi uvedeném zájmovém území nachází nebo ochranným pásmem zasahuje zařízení technické infrastruktury:

	zařízení technické infrastruktury
Nadzemní nebo podzemní	

Energetické zařízení (mimo nadzemních sítí NN), zařízení sítě pro elektronickou komunikaci a zařízení technické infrastruktury je chráněno ochranným pásmem podle § 46 zákona č. 458/2000 Sb., o podmínkách podnikání a o výkonu státní správy v energetických odvětvích a o změně některých zákonů (energetický zákon), ve znění pozdějších předpisů. Přibližný průběh tras energetických zařízení, sítě pro elektronickou komunikaci (v trase kabelového vedení může být uloženo několik kabelů energetických i komunikačních) a tras zařízení technické infrastruktury zasíláme v příloze tohoto dopisu.

V případě existence **podzemních** energetických zařízení, sítě pro elektronickou komunikaci nebo zařízení technické infrastruktury je povinnost stavebníka alespoň 14 dní před započatím zemních prací požádat telefonicky na 800 850 860 nebo e-mailem na info@cezdistribuce.cz o tzv. **vytyčené trasy podzemního zařízení**, sítě pro elektronickou komunikaci nebo zařízení technické infrastruktury. O vytyčení lze požádat pouze na základě vydaného sdělení o existenci energetického zařízení, sítě pro elektronickou komunikaci nebo zařízení technické infrastruktury, a to (mimo havárii) nejpozději 30 dní před koncem jeho platnosti.

Dojde-li k obnovení podzemního vedení nebo k poškození energetického zařízení, sítě pro elektronickou komunikaci nebo zařízení se sítí pro elektronickou komunikaci související nebo zařízení technické infrastruktury ve vlastnictví ČEZ Distribuce, a. s., nahlaste nám prosím tuto skutečnost bezodkladně jako poruchu na bezplatnou linku 800 850 860.

Pokud uvažovaná **akce nebo činnost zasáhne do ochranného pásma** nadzemních vedení, trafostanic nebo sítě pro elektronickou komunikaci, popř. bude po vytyčení zjištěno, že zasahuje do ochranného pásma podzemních energetických zařízení nebo zařízení sítě pro elektronickou komunikaci, je nutné písemně požádat společnost ČEZ Distribuce, a. s., o souhlas s činností v ochranném pásmu (formulář je k dispozici na www.cezdistribuce.cz v části Formuláře / Činnosti v ochranných pásmech, kontaktní údaje pro podání Vaší žádosti naleznete v zápatí). Jestliže uvažovaná akce vyvolá potřebu dílčí změny trasy vedení nebo přemísťování některých prvků energetického zařízení nebo sítě pro elektronickou komunikaci včetně souvisejícího zařízení, je nutné včas společností ČEZ Distribuce, a. s., požádat o přeložku zařízení podle § 47 energetického zákona.

Zaroveň Vás upozorňujeme, že v zájmovém území se může nacházet také energetické zařízení, sítí pro elektronickou komunikaci nebo zařízení technické infrastruktury, které není v majetku společnosti ČEZ Distribuce, a. s.

V souvislosti s výše uvedeným si Vás dovoluujeme upozornit, že uvedené sdělení včetně jeho příloh obsahuje skutečnosti tvořící obchodní tajemství společnosti ČEZ Distribuce, a. s. Poskytnuté informace jsou dále také důvěrnými informacemi a obchodně citlivými informacemi společnosti ČEZ Distribuce, a. s. Z výše uvedených důvodů si Vás proto společnost ČEZ Distribuce, a. s., dovoluje upozornit, že s poskytnutými informacemi je potřeba nakládat dle platných právních předpisů, v opačném případě se vystavujete postihu ve smyslu platné právní úpravy. V této souvislosti si Vás dále dovoluujeme upozornit, že požadované informace nesmí být předány, sděleny, využity, zpřístupněny, či jiným způsobem postoupeny na jakoukoli třetí osobu bez předchozího prokazatelného souhlasu společnosti ČEZ Distribuce, a. s. Informace o existenci energetického zařízení, sítě pro elektronickou komunikaci a zařízení technické infrastruktury mohou být využity pouze pro účel, pro který byly vyžádány.

S pozdravem

ČEZ Distribuce, a. s.

Děčín, Děčín IV-Podmokly
Teplická 874/8
PSČ 405 02
IČ: 24729035

Přílohy

1. Situační výkres zájmového území
2. Podmínky pro provádění činností v ochranných pásmech energetických zařízení, sítě pro elektronickou komunikaci a zařízení technické infrastruktury

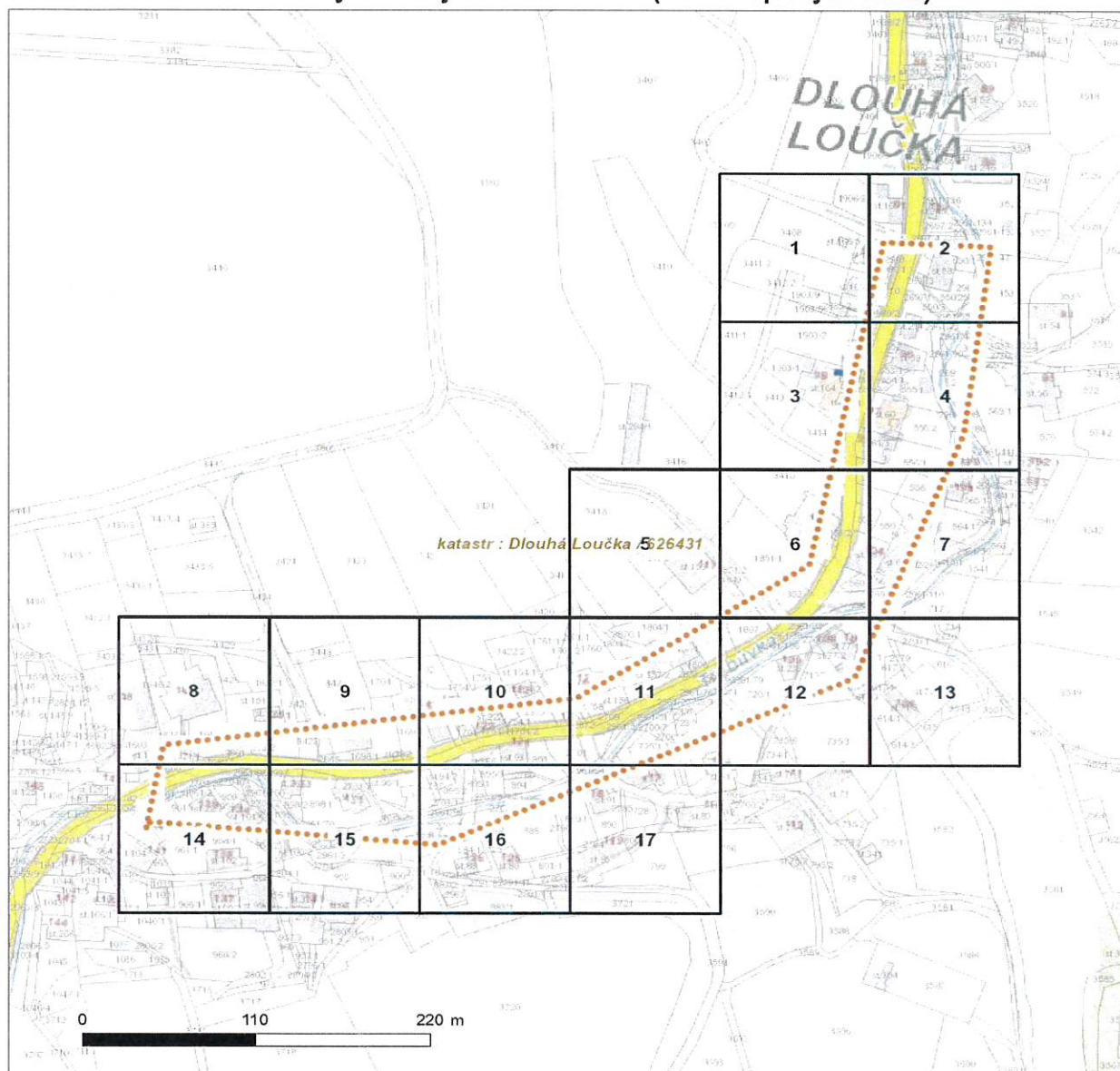
ČEZ Distribuce, a. s.

Děčín, Děčín IV-Podmokly, Teplická 874/8, PSČ 405 02 | IČ: 24729035, DIČ: CZ24729035 |
zapsaná v obchodním rejstříku vedeném u Krajského soudu v Ústí nad Labem, sp. zn. B 2145 |
e-mail: info@cezdistribuce.cz, www.cezdistribuce.cz |
zasílací adresa: ČEZ Distribuce, a. s., Plzeň, Guidenerova 2577/19, PSČ 326 00

Platí pouze se sdělením číslo 0101571094.

Zakreslené polohy zařízení v příloze jsou pouze informativní.

Situační výkres zájmového území (klad mapových listů)



Není-li zobrazena katastrální mapa, zadejte žádost znovu. Katastrální mapa je generována prostřednictvím externí WMS služby, jejíž provoz nezajišťuje společnost ČEZ Distribuce, a. s.

LEGENDA

— Podzemní vedení NN do 1 kV	 Stanice do 52 kV - stožárová	 Nadzemní síť pro elektronickou komunikaci
- - - Nadzemní vedení NN do 1 kV	 Stanice do 52 kV - zděná	 Podzemní síť pro elektronickou komunikaci
— Podzemní vedení VN do 35 kV	 Transformovna (nad 52 kV)	 HDPE trubka
■ Nadzemní vedení VN do 35 kV	 Probihající investice ČEZ Distribuce	<i>Souběhy sítí pro elektronickou komunikaci s energetickými sítěmi:</i>
— Podzemní vedení VVN 110 kV	 Stanice ČEZ Distribuce ve výstavbě	 Souběh s podzemním vedením NN do 1 kV
■ Nadzemní vedení VVN 110 kV	 Zařízení ČEZ Distribuce ve výstavbě	 Souběh s nadzemním vedením NN do 1 kV
— NN přívod odběratele	 Hranice katastrálního území	 Souběh s podzemním vedením VN do 35 kV
— Zařízení technické infrastruktury		 Souběh s nadzemním vedením VN do 35 kV
— Cizí energetické vedení		 Souběh s podzemním vedením VVN 110 kV
●●●●● Zájmové území		 Souběh s nadzemním vedením VVN 110 kV

Situční výkres - list 1

Není-li zobrazena katastrální mapa, zadajte žádost znovu. Katastrální mapa je generována prostřednictvím externí WMS služby, jejíž provoz nezajišťuje společnost ČEZ Distribuce, a. s.



Zakreslené polohy zařízení v příloze jsou pouze informativní.

This is a cadastral map of the area labeled "katastr : Dlouhá Loučka / 626431". The map displays various land parcels, some of which are numbered, including 1906/3, 3169, 1066/2, 346/2, 2990, 2580/1, 2716, 2182, 2697/2, 31245, 2697/3, 3522, 2041/315, 3521, 3523, 31246, 3524, 3525, 2561/134, 2561/133, 3527, 550/5, 550/1, 2591/47, 3531, 3536, 3532, 4/54, 550/2, 550/3, 2591/129, 500/4, 2591/71, 2591/140, 2591/56, 2697/1, 2697/4, 2697/5, 2697/6, 2697/7, 2697/8, 2697/9, 2697/10, 2697/11, 2697/12, 2697/13, 2697/14, 2697/15, 2697/16, 2697/17, 2697/18, 2697/19, 2697/20, 2697/21, 2697/22, 2697/23, 2697/24, 2697/25, 2697/26, 2697/27, 2697/28, 2697/29, 2697/30, 2697/31, 2697/32, 2697/33, 2697/34, 2697/35, 2697/36, 2697/37, 2697/38, 2697/39, 2697/40, 2697/41, 2697/42, 2697/43, 2697/44, 2697/45, 2697/46, 2697/47, 2697/48, 2697/49, 2697/50, 2697/51, 2697/52, 2697/53, 2697/54, 2697/55, 2697/56, 2697/57, 2697/58, 2697/59, 2697/60, 2697/61, 2697/62, 2697/63, 2697/64, 2697/65, 2697/66, 2697/67, 2697/68, 2697/69, 2697/70, 2697/71, 2697/72, 2697/73, 2697/74, 2697/75, 2697/76, 2697/77, 2697/78, 2697/79, 2697/80, 2697/81, 2697/82, 2697/83, 2697/84, 2697/85, 2697/86, 2697/87, 2697/88, 2697/89, 2697/90, 2697/91, 2697/92, 2697/93, 2697/94, 2697/95, 2697/96, 2697/97, 2697/98, 2697/99, 2697/100. The map also shows a network of roads and a scale bar indicating distances of 0, 10, and 20 meters.

Není-li zobrazena katastrální mapa, zadejte žádost znovu. Katastrální mapa je generována prostřednictvím externí WMS služby, jejíž provoz nezajišťuje společnost ČEZ Distribuce, a. s.

Situáční výkres - list 3

Není-li zobrazena katastrální mapa, zadejte žádost znovu. Katastrální mapa je generována prostřednictvím externí WMS služby, jejíž provoz nezajišťuje společnost ČEZ Distribuce, a. s.

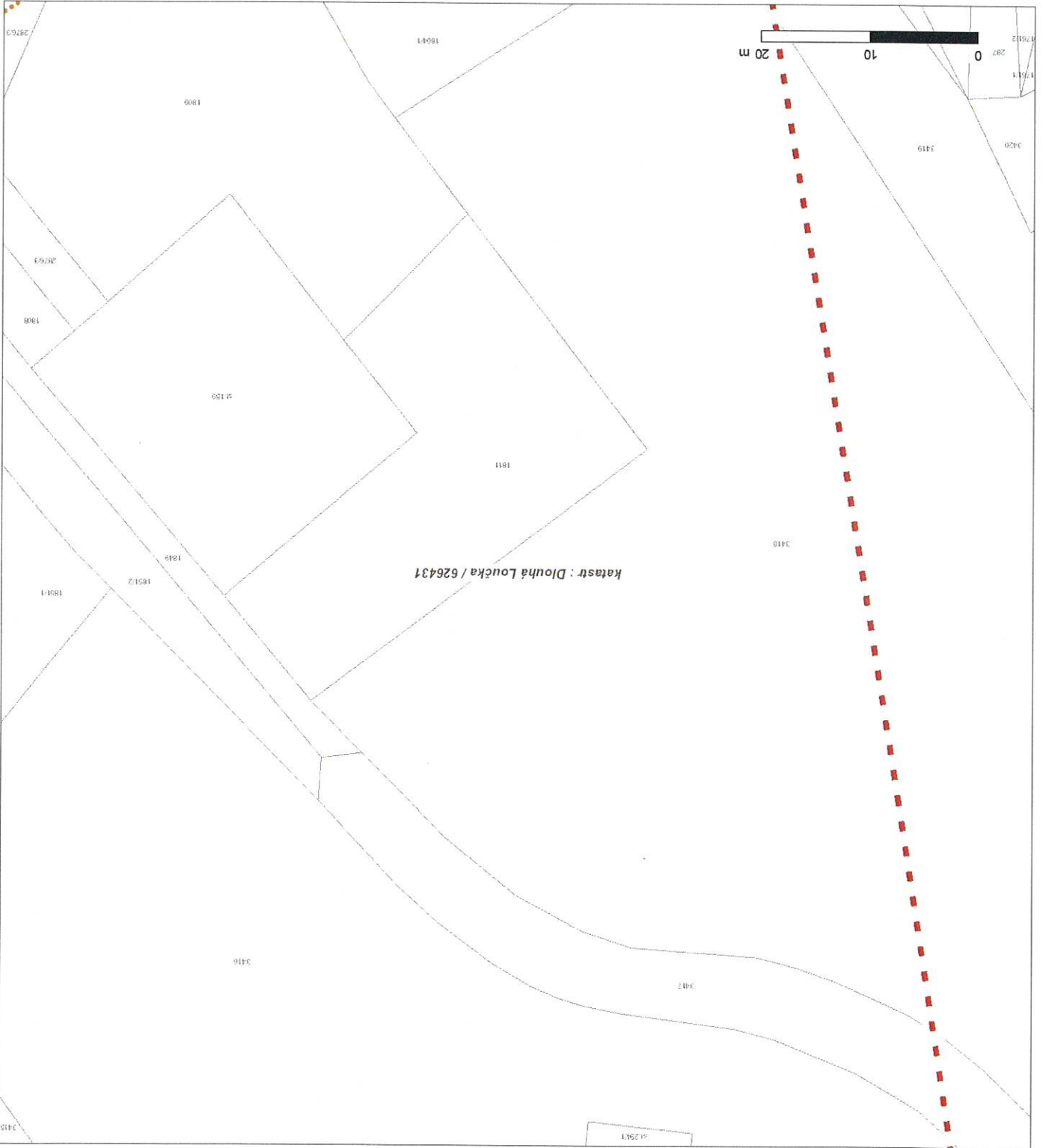
Zakreslené polohy zařízení v příloze jsou pouze informativní.

Situační výkres - list 4



Není-li zobrazena katastrální mapa, zadejte žádost znovu. Katastrální mapa je generována prostřednictvím externí WMS služby, jejíž provoz nezajišťuje společnost ČEZ Distribuce, a. s.

Situční výkres - list 5



Platí pouze se sdělením číslo 0101571094.

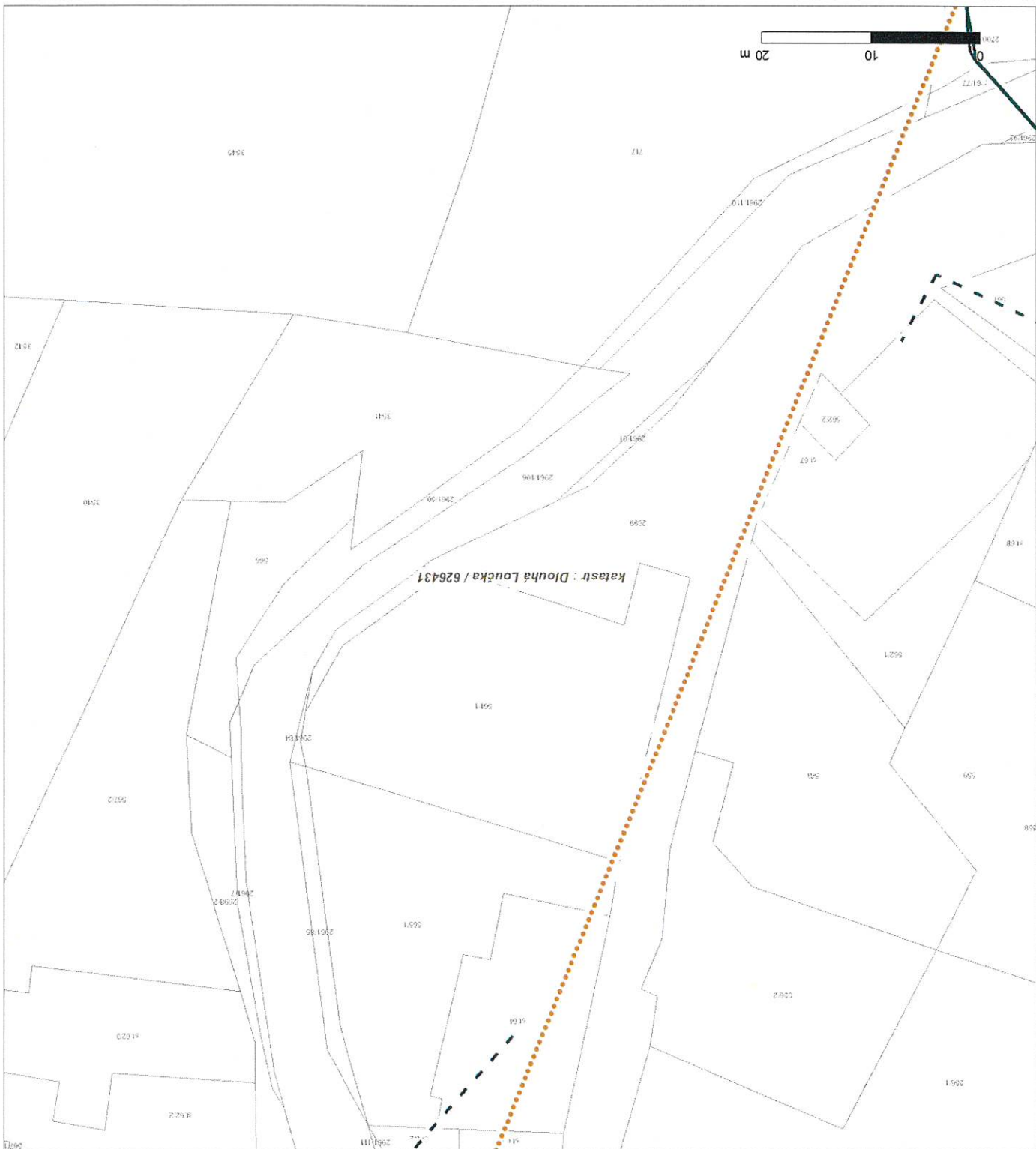
Zakreslené polohy zařízení v příloze jsou pouze informativní.

Situační výkres - list 6



Není-li zobrazena katastrální mapa, zadejte žádost znovu. Katastrální mapa je generována prostřednictvím externí WMS služby, jejíž provoz nezajišťuje společnost ČEZ Distribuce, a. s.

Situční výkres - list 7



Není-li zobrazena katastrální mapa, zadejte žádost znovu. Katastrální mapa je generována prostřednictvím externí WMS služby, jejíž provoz nezajišťuje společnost ČEZ Distribuce, a. s.

Platí pouze se sdělením číslo 0101571094.

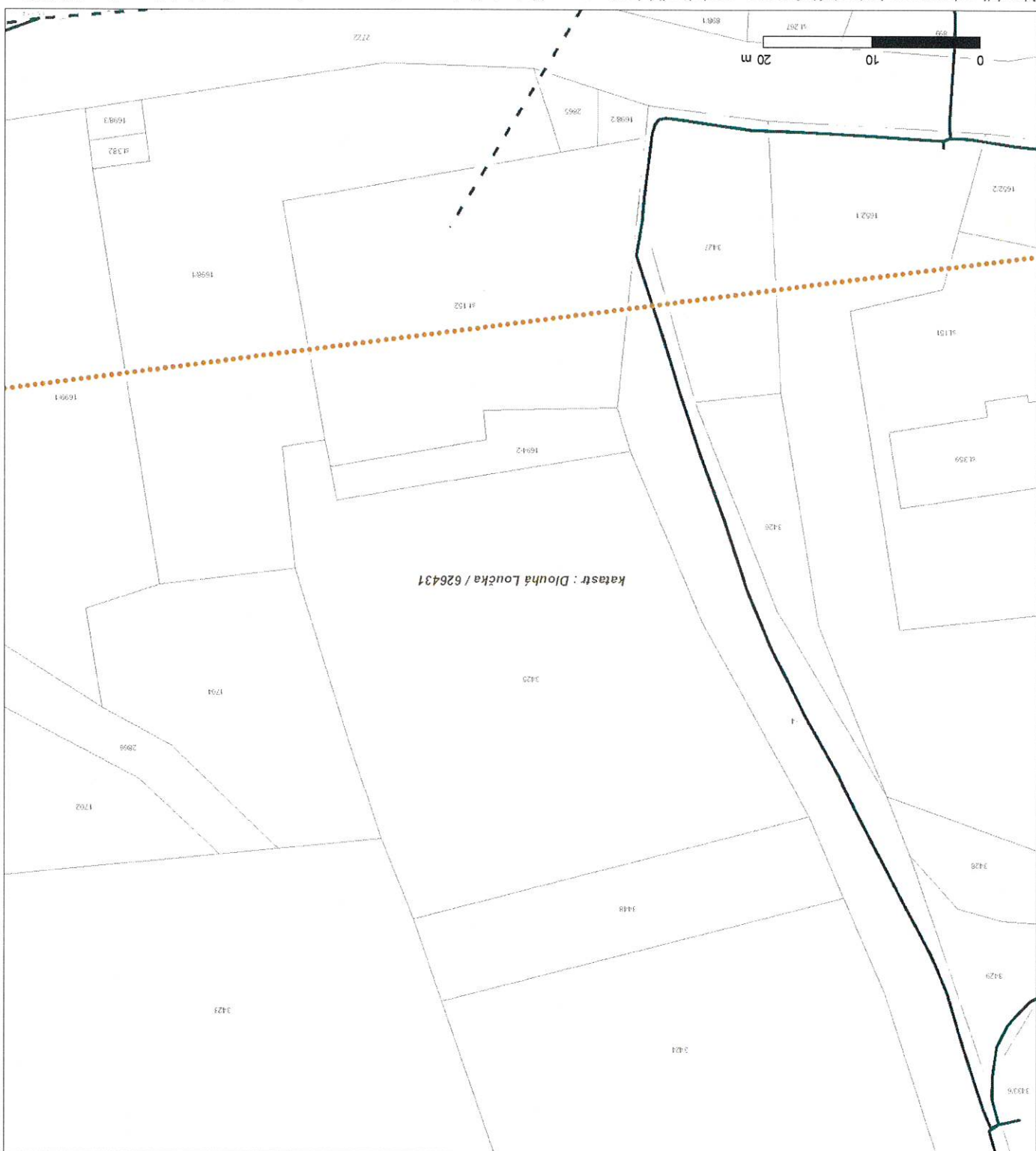
Zakreslené polohy zařízení v příloze jsou pouze informativní.

Situační výkres - list 8



Není-li zobrazena katastrální mapa, zadejte žádost znovu. Katastrální mapa je generována prostřednictvím externí WMS služby, jejíž provoz nezajišťuje společnost ČEZ Distribuce, a. s.

Situacní výkres - list 9



Není-li zobrazena katastrální mapa, zadejte žádost znovu. Katastrální mapa je generována prostřednictvím externí WMS služby, jejíž provoz nezajišťuje společnost ČEZ Distribuce, a. s.

Platí pouze se sdělením číslo 0101571094.

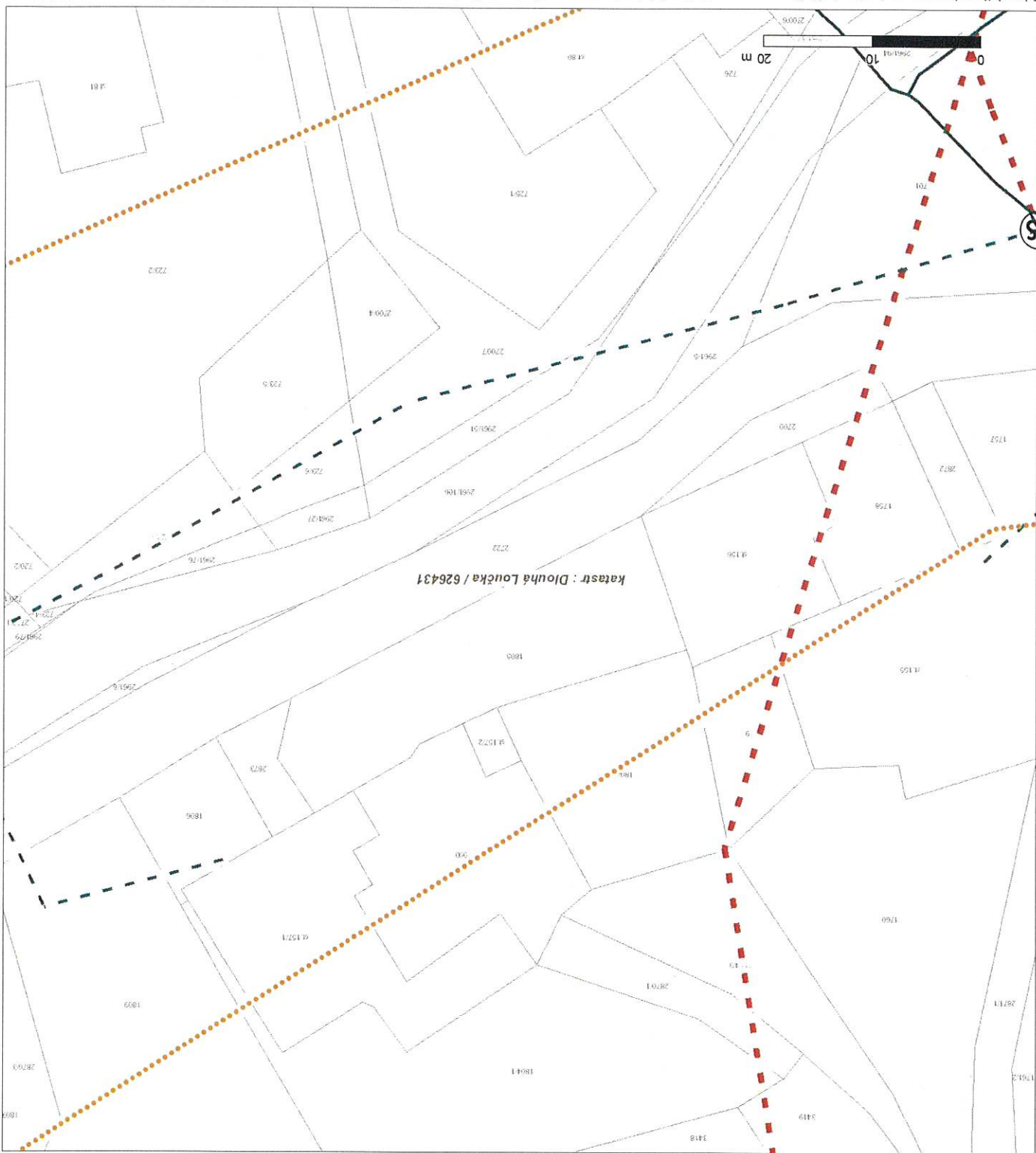
Zakreslené polohy zařízení v příloze jsou pouze informativní.

Situační výkres - list 10



Není-li zobrazena katastrální mapa, zadejte žádost znovu. Katastrální mapa je generována prostřednictvím externí WMS služby, jejíž provoz nezajišťuje společnost ČEZ Distribuce, a. s.

Situční výkres - list 11



Není-li zobrazena katastrální mapa, zadejte žádost znovu. Katastrální mapa je generována prostřednictvím externí WMS služby, jejíž provoz nezajišťuje společnost ČEZ Distribuce, a. s.

The image is a cadastral map of the area Dlouhá Loučka / 626431. It displays various land parcels outlined in thin grey lines, each labeled with a unique identification number. A prominent solid black line runs diagonally from the bottom left towards the center. A dashed black line runs parallel to it, slightly above. A dotted orange line runs diagonally from the bottom left towards the right side. A scale bar at the bottom left indicates distances of 0, 10, and 20 meters. The text 'katastr : Dlouhá Loučka / 626431' is printed in the center of the map.

Není-li zobrazena katastrální mapa, zadejte žádost znovu. Katastrální mapa je generována prostřednictvím externí WMS služby, jejíž provoz nezajišťuje společnost ČEZ Distribuce, a. s.

Situční výkres - list 13

Není-li zobrazena katastrální mapa, zadejte žádost znovu. Katastrální mapa je generována prostřednictvím externí WMS služby, jejíž provoz nezajišťuje společnost ČEZ Distribuce, a. s.

Platí pouze se sdělením číslo 0101571094.

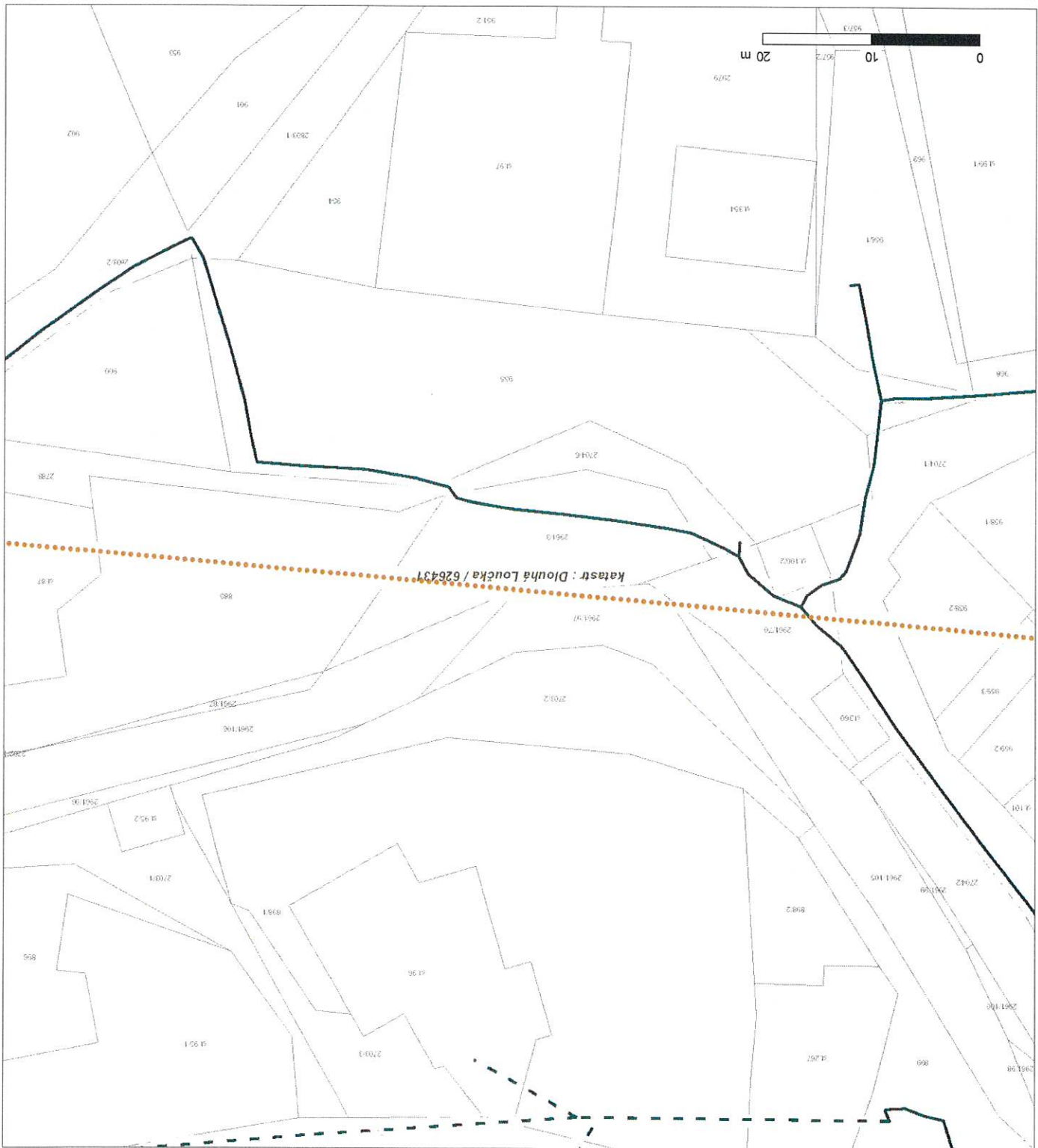
Zakreslené polohy zařízení v příloze jsou pouze informativní.

Situační výkres - list 14



Není-li zobrazena katastrální mapa, zadejte žádost znovu. Katastrální mapa je generována prostřednictvím externí WMS služby, jejíž provoz nezajišťuje společnost ČEZ Distribuce, a. s.

Situční výkres - list 15



Platí pouze se sdělením číslo 0101571094.

Zakreslené polohy zařízení v příloze jsou pouze informativní.

Situační výkres - list 16



Není-li zobrazena katastrální mapa, zadejte žádost znovu. Katastrální mapa je generována prostřednictvím externí WMS služby, jejíž provoz nezajišťuje společnost ČEZ Distribuce, a. s.

Situční výkres - list 17

Není-li zobrazena katastrální mapa, zadejte žádost znovu. Katastrální mapa je generována prostřednictvím externí WMS služby, jejíž provoz nezajišťuje společnost ČEZ Distribuce, a. s.



PODMÍNKY PRO PROVÁDĚNÍ ČINNOSTÍ V OCHRANNÝCH PÁSMECH PODZEMNÍCH VEDENÍ

Ochranné pásmo podzemních vedení elektrizační soustavy do 110 kV vč. a vedení řídicí, měřicí a zabezpečovací techniky je stanoveno v § 46 odst. 5 zákona č. 458/2000 Sb., o podmínkách podnikání a o výkonu státní správy v energetických odvětvích a o změně některých zákonů (energetický zákon), ve znění pozdějších předpisů, a činí 1 metr po obou stranách krajního kabelu (energetického nebo pro elektronickou komunikaci) kabelové trasy, nad 110 kV činí 3 metry po obou stranách krajního kabelu.

V ochranném pásmu podzemního vedení je podle § 46 odst. 8 a 10 energetického zákona zakázáno:

- a) zřizovat bez souhlasu vlastníka těchto zařízení stavby či umisťovat konstrukce a jiná podobná zařízení, jakož i uskladňovat hořlavé a výbušné látky,
- b) provádět bez souhlasu vlastníka zemní práce,
- c) provádět činnosti, které by mohly ohrozit spolehlivost a bezpečnost provozu těchto zařízení nebo ohrozit život, zdraví či majetek osob,
- d) provádět činnosti, které by znemožňovaly nebo podstatně znesnadňovaly přístup k těmto zařízením,
- e) vysazovat trvalé porosty a přejíždět vedení mechanismy o celkové hmotnosti nad 6 tun.

Pokud stavba nebo stavební činnost zasahuje do ochranného pásma podzemního vedení, je třeba požádat o písemný souhlas vlastníka nebo provozovatele tohoto zařízení na základě § 46 odst. 8 a 11 energetického zákona.

V ochranných pásmech podzemních energetických vedení a sítí pro elektronickou komunikaci je třeba dále dodržovat následující podmínky:

1. Dodavatel prací musí před zahájením prací zajistit vytyčení podzemního zařízení a prokazatelně seznámit pracovníky, jichž se to týká, s jejich polohou a upozornit na odchylky od výkresové dokumentace.
2. Výkopové práce do vzdálenosti 1 metr od osy (krajního) kabelu musí být prováděny ručně.
3. Zemní práce musí být prováděny v souladu s ČSN 73 6133 Návrh a provádění zemního tělesa pozemních komunikací a při zemních pracích musí být dodrženo Nařízení vlády č. 591/2006 Sb., bližších minimálních požadavků na bezpečnost a ochranu zdraví při práci na staveništích.
4. Místa křížení a souběhy ostatních zařízení a staveb se zařízeními energetickými, komunikačními sítěmi pro elektronickou komunikaci nebo zařízeními technické infrastruktury musí být vyprojektovány a provedeny v souladu s platnými normami a předpisy, zejména s ČSN 33 2000-5-52, ČSN EN 50110-1, ČSN EN 50341-1, ČSN 73 6005 a PNE 33 0000-6, PNE 33 3301, PNE 34 1050.
5. Dodavatel prací musí oznámit příslušnému provozovateli distribuční soustavy zahájení prací minimálně 3 pracovní dny předem.
6. Při potřebě přejíždění trasy podzemních vedení nebo podzemních zařízení vozidly nebo mechanismy je třeba po dohodě s vlastníkem provést dodatečnou ochranu proti mechanickému poškození.
7. Manipulovat s obnaženými kabely pod napětím je možné pouze se souhlasem vlastníka. Odkryté zařízení sítě pro elektronickou komunikaci včetně ochranné trubky (HDPE apod.) musí být řádně zabezpečeno při práci i proti poškození nepovolanou osobou.
8. Před záhozem kabelové trasy musí být zástupce vlastníka kabelu / ochranné trubky vyzván ke kontrole uložení. Pokud tato organizace provádějící zemní práce neprovede, vyhrazuje si provozovatel distribuční soustavy právo nechat inkriminované místo znovu odkrýt.
9. Při záhozu musí být zemina pod kabely řádně udusána, kabely zapískovány a provedeno krytí proti mechanickému poškození. Podkopané kabely sítě elektronické komunikace budou podloženy ve vzdálenosti 1,5 m a zemina pod podložením musí být řádně upěchována. Pro zavěšení kabelu nebude použito sousedních kabelů nebo potrubí. Kabelové spojky budou uloženy vodorovně na můstku. Při práci s vysazováním a podkládáním kabelů stavebník včas vyzve k přítomnosti pracovníka pověřeného společností ČEZ Distribuce, a. s.
10. Bez předchozího souhlasu je zakázáno snižovat nebo zvyšovat vrstvu zeminy nad kabelem.
11. Každé poškození zařízení provozovatele distribuční soustavy musí být okamžitě nahlášeno na bezplatnou linku ČEZ Distribuce 800 850 860, která je Vám k dispozici 24 hodin denně, 7 dní v týdnu.
12. Ukončení stavby musí být neprodleně ohlášeno příslušnému provoznímu útvaru.
13. Po dokončení stavby provozovatel distribuční soustavy nesouhlasí s vyhlášením ochranného pásma nových rozvodů, které jsou budovány, protože se již jedná o práce v ochranném pásmu zařízení provozovatele distribuční soustavy. Případné opravy nebo rekonstrukce na svém zařízení nebude provozovatel distribuční soustavy provádět na výjimku z ochranného pásma nebo na základě souhlasu s činností v tomto pásmu.

Případné nedodržení uvedených podmínek bude řešeno příslušným stavebním úřadem nebo nahlášeno Energetickému regulačnímu úřadu jako správní delikt ve smyslu příslušného ustanovení energetického zákona spočívající v porušení zákazu provádět činnosti v ochranných pásmech dle § 46 uvedeného zákona.

Pozn.: Uvedené právní nebo technické normy jsou uvažovány v platném znění.

PODMÍNKY PRO PROVÁDĚNÍ ČINNOSTÍ V OCHRANNÝCH PÁSMECH NADZEMNÍCH VEDENÍ

Ochranné pásmo nadzemního vedení distribuční soustavy podle § 46 odst. 3 zákona č. 458/2000 Sb., o podmínkách podnikání a o výkonu státní správy v energetických odvětvích a o změně některých zákonů (energetický zákon), je součástí prostor vymezený svislými rovinami vedenými po obou stranách vedení ve vodorovné vzdálenosti měřené kolmo na vedení, které číní od krajního vodiče vedení na obě jeho strany:

- a) u napětí nad 1 kV a do 35 kV včetně
 - pro vodiče bez izolace 7 metrů (resp. 10 metrů u zařízení postaveného do 31. 12. 1994, vyjma lesních průseků, kde rozsah ochranného pásma i do uvedeného data činí 7 metrů),
 - pro vodiče s izolací základní 2 metry,
 - pro zavedená kabelová vedení 1 metr;
- b) u napětí nad 35 kV do 110 kV včetně
 - pro vodiče bez izolace 12 metrů (resp. 15 metrů u zařízení postaveného do 31. 12. 1994),
 - pro vodiče s izolací základní 5 metrů;
- c) u zařízení sítě pro elektronickou komunikaci 1 metr od krajního vedení.

Poznámka: Nadzemní vedení nízkého napětí (do 1 kV) není chráněno ochranným pásmem. Při činnostech prováděných v jeho blízkosti (práce v blízkosti) je nutné dodržet vzdálenosti dle ČSN EN 50110-1.

V ochranném pásmu nadzemního vedení je podle § 46 odst. 8 a 9 energetického zákona zakázáno:

1. zřizovat bez souhlasu vlastníka těchto zařízení stavby či umisťovat konstrukce a jiná podobná zařízení, jakož i uskládkovat hořlavé a výbušné látky,
2. provádět bez souhlasu vlastníka zemní práce,
3. provádět činnosti, které by mohly ohrozit spolehlivost a bezpečnost provozu těchto zařízení nebo ohrozit život, zdraví či majetek osob,
4. provádět činnosti, které by znemožňovaly nebo podstatně znesnadňovaly přístup k těmto zařízením,
5. vysazovat chmele a nechávat růst porosty nad výšku 3 metry.

Pokud stavba nebo stavební činnost zasahuje do ochranného pásma nadzemního vedení, je třeba požádat o písemný souhlas vlastníka nebo provozovatele tohoto zařízení na základě § 46 odst. 8 a 11 energetického zákona.

V ochranných pásmech nadzemních energetických vedení a sítí pro elektronickou komunikaci je třeba dále dodržovat následující podmínky:

1. Při pohybu nebo pracích v blízkosti elektrického vedení se nesmí osoby, předměty, prostředky nemající povahu jeřábu přiblížit k živému částem vysokého napětí blíže než 2 metry a u vodičů velmi vysokého napětí blíže než 3 metry (dle PNE 330000-6), pokud není větší vzdálenost stanovena v jiném předpisu (např. ČSN ISO 12480-1).
2. Jeřáby a jiná podobná zařízení musí být umístěny tak, aby v kterékoli poloze byly všechny jejich části mimo ochranné pásmo vedení, a musí být zamezeno vymrštění lana.
3. Je zakázáno stavět budovy nebo jiné objekty v ochranných pásmech nadzemních vedení vysokého napětí.
4. Je zakázáno, provádět veškeré pozemní práce, při kterých by byla narušena stabilita podpěrných bodů (sloupů nebo stožárů).
5. Je zakázáno upevňovat antény, reklamní, ukazatele apod. pod, přes nebo přímo na stožáry elektrického vedení.
6. Dodavatel prací musí prokazatelně seznámit své pracovníky, jejichž se to týká s ČSN EN 50110-1.
7. Pokud není možné dodržet body č. 1 až 4, je možné požádat příslušný provozní útvar provozovatele distribuční soustavy o další řešení (zajištění odborného dohledu pracovníka s elektrotechnickou kvalifikací dle Vyhlášky č. 50/1978 Sb., vypnutí a zajištění zařízení, zaizolování živič částí apod.), pokud nejsou tyto podmínky již součástí jiného vyjádření ke konkrétní stavbě.
8. V případě požadavku na vypnutí zařízení po nezbytnou dobu provádění prací je nutné požádat minimálně 2 měsíce před požadovaným termínem. V případě vedení nízkého napětí je možné též požádat o zaizolování části vedení.
9. Stavba bude situována tak, aby každá její část včetně dočasných zařízení byla vzdálena nejméně 1,5 m od osy nadzemního zařízení pro elektronickou komunikaci.
10. Do vzdálenosti 1,5 metru od osy nadzemního zařízení pro elektronickou komunikaci nebudou používány mechanismy ohrožující provoz zařízení, skladování materiálů, zemina, prováděny postřiky nebo jiná činnost, která by mohla ohrozit provoz zařízení nebo jiného zařízení souvisejícího s nadzemní sítí pro elektronickou komunikaci.

Případně nedodržení uvedených podmínek bude řešeno příslušným stavebním úřadem nebo nahlášenou Energetickému regulačnímu úřadu jako správní delikt ve smyslu příslušného ustanovení energetického zákona, spočívající v porušení zákazu provádět činnosti v ochranných pásmech dle § 46 uvedeného zákona.



PODMÍNKY PRO PROVÁDĚNÍ ČINNOSTÍ V OCHRANNÝCH PÁSMECH ELEKTRICKÝCH STANIC

Ochranné pásmo elektrické stanice je stanoveno v § 46 odst. 6 zákona č. 458/2000 Sb., o podmínkách podnikání a o výkonu státní správy v energetických odvětvích a o změně některých zákonů (energetický zákon), a je vymezeno svislými rovinami vedenými ve vodorovné vzdálenosti:

- a) u venkovních elektrických stanic a dále stanic s napětím větším než 52 kV v budovách 20 metrů vně od oplocení nebo v případě, že stanice není oplocena, 20 metrů od vnějšího líce obvodového zdiva,
- b) u stožárových elektrických stanic a věžových stanic s venkovním přívodem s převodem napětí z úrovně nad 1 kV a menší než 52 kV na úroveň nízkého napětí 7 m od vnější hrany půdorysu stanice ve všech směrech,
- c) u kompaktních a zděných el. stanic s převodem napětí z úrovně nad 1 kV a menší než 52 kV na úroveň nízkého napětí 2 metry od vnějšího pláště stanice ve všech směrech,
- d) u vestavěných el. stanic 1 metr vně od obestavění.

V ochranném pásmu elektrické stanice je podle § 46 odst. 8 a 10 energetického zákona zakázáno:

- 1. zřizovat bez souhlasu vlastníka těchto zařízení stavby či umisťovat konstrukce a jiná podobná zařízení, jakož i uskladňovat hořlavé a výbušné látky,
- 2. provádět bez souhlasu vlastníka zemní práce,
- 3. provádět činnosti, které by mohly ohrozit spolehlivost a bezpečnost provozu těchto zařízení nebo ohrozit život, zdraví či majetek osob,
- 4. provádět činnosti, které by znemožňovaly nebo podstatně znesnadňovaly přístup k těmto zařízením.

Pokud stavba nebo stavební činnost zasahuje do ochranného pásma elektrické stanice, je třeba požádat o písemný souhlas vlastníka nebo provozovatele tohoto zařízení na základě § 46 odst. 8 a 11 energetického zákona.

V ochranném pásmu elektrické stanice je dále zakázáno provádět činnosti, které by mohly mít za následek ohrožení bezpečnosti a spolehlivosti provozu stanice nebo zmenšující či podstatně znesnadňující její obsluhu a údržbu a to zejména:

- 5. provádět výkopové práce ohrožující zaústění podzemních vedení vysokého a nízkého napětí nebo stabilitu stavební části el. stanice (viz podmínky pro činnosti v ochranných pásmech podzemního vedení),
- 6. skladovat či umisťovat předměty bránící přístupu do elektrické stanice nebo k rozvaděčům vysokého nebo nízkého napětí,
- 7. umisťovat antény, reklamy, ukazatele apod.,
- 8. zřizovat oplocení, které by znemožnilo obsluhu el. stanice.

Případné nedodržení uvedených podmínek bude řešeno příslušným stavebním úřadem nebo nahlášeno Energetickému regulačnímu úřadu jako správní delikt ve smyslu příslušného ustanovení energetického zákona spočívající v porušení zákazu provádět činnosti v ochranných pásmech dle § 46 uvedeného zákona.

PODMÍNKY PRO PROVÁDĚNÍ ČINNOSTÍ V OCHRANNÝCH PÁSMECH NEBO BEZPROSTŘEDNÍ BLÍZKOSTI ZARÍZENÍ TECHNICKÉ INFRASTRUKTURY

Ochranné pásmo zařízení technické infrastruktury činí 1 metr po obou stranách od potrubí nebo kabelu.

V ochranném pásmu zařízení technické infrastruktury je zakázáno bez souhlasu společnosti ČEZ Distribuce, a. s., provádět činnosti, které by mohly ohrozit vodárenské, plynárenské, kanalizační nebo jiné zařízení technické infrastruktury, jejich spolehlivost a bezpečnost provozu. Při provádění veškerých činností v ochranném pásmu i mimo ně nesmí dojít k poškození těchto zařízení.

V projektech v bezprostřední blízkosti zařízení technické infrastruktury je nutno dodržet vzájemné vzdálenosti inženýrských sítí dle ČSN 73 6005.

NAŠE ZNAČKA
0101571091VYŘÍZENO DNE
27.07.2021**Sdělení o existenci energetického zařízení, sítě pro elektronickou komunikaci nebo zařízení technické infrastruktury v majetku společnosti ČEZ Distribuce, a. s., pro akci:****Třebůvka Dlouhá Loučka ř.km 42,800-45,750 a LB přítok**

Vážený zákazníku,

Na základě Vaší žádosti 0101571091 ze dne 27.07.2021 Vám zasíláme sdělení o existenci energetického zařízení, sítě pro elektronickou komunikaci nebo zařízení technické infrastruktury v majetku společnosti ČEZ Distribuce, a. s., ve Vámi vymezeném zájmovém území.

Dovolujeme si Vás upozornit, že **sdělení nenahrazuje** vyjádření provozovatele distribuční soustavy k projektové dokumentaci pro územní nebo stavební řízení, k připojení nového odběru, zdroje elektrické energie nebo k navýšení rezervovaného příkonu a výkonu a s výjimkou havárií ani souhlas s činností v ochranném pásmu.

Toto sdělení je platné do 27.01.2022 a je jedním z podkladů pro zpracování projektové dokumentace, pokud je taková dokumentace zpracovávána.

V majetku ČEZ Distribuce, a. s., se na Vámi uvedeném zájmovém území nachází nebo ochranným pásmem zasahuje energetické zařízení typu:

	sít' NN	sít' VN	sít' VVN
Podzemní sít'	střet		
Nadzemní sít'	střet		

Stanice	
---------	--

V majetku ČEZ Distribuce, a. s., se na Vámi uvedeném zájmovém území nachází nebo ochranným pásmem zasahuje sít' pro elektronickou komunikaci typu:

	sít' pro elektronickou komunikaci
Podzemní sít'	
Nadzemní sít'	

Zařízení technické infrastruktury zahrnuje zejména vodovodní, kanalizační a plynové přípojky pro objekty ČEZ Distribuce a. s., a dále pak další podzemní a nadzemní zařízení sloužící pro provoz distribuční sítě. V majetku ČEZ Distribuce, a. s., se na Vámi uvedeném zájmovém území nachází nebo ochranným pásmem zasahuje zařízení technické infrastruktury:

	zařízení technické infrastruktury
Nadzemní nebo podzemní	

Energetické zařízení (mimo nadzemních sítí NN), zařízení sítě pro elektronickou komunikaci a zařízení technické infrastruktury je chráněno ochranným pásmem podle § 46 zákona č. 458/2000 Sb., o podmínkách podnikání a o výkonu státní správy v energetických odvětvích a o změně některých zákonů (energetický zákon), ve znění pozdějších předpisů. Příslušný průběh tras energetických zařízení, sítě pro elektronickou komunikaci (v trase kabelového vedení může být uloženo několik kabelů energetických i komunikačních) a tras zařízení technické infrastruktury zasíláme v příloze tohoto dopisu.

V případě existence **podzemních** energetických zařízení, sítě pro elektronickou komunikaci nebo zařízení technické infrastruktury je povinnost stavebníka alespoň 14 dní před započatím zemních prací požádat telefonicky na 800 850 860 nebo e-mailem na info@cezdistribuce.cz o tzv. **vytyčení trasy podzemního zařízení**, sítě pro elektronickou komunikaci nebo zařízení technické infrastruktury. O vytyčení lze požádat pouze na základě vydaného sdělení o existenci energetického zařízení, sítě pro elektronickou komunikaci nebo zařízení technické infrastruktury, a to (mimo havárii) nejpozději 30 dní před koncem jeho platnosti.

Dojde-li k obnaze podzemního vedení nebo k poškození energetického zařízení, sítě pro elektronickou komunikaci nebo zařízení se sítí pro elektronickou komunikaci související nebo zařízení technické infrastruktury ve vlastnictví ČEZ Distribuce, a. s., nahláste nám prosím tuto skutečnost bezodkladně jako poruchu na bezplatnou linku 800 850 860.

Pokud uvažovaná **akce nebo činnost zasáhne do ochranného pásma** nadzemních vedení, trafostanice nebo sítě pro elektronickou komunikaci, popř. bude po vytyčení zjištěno, že zasahuje do ochranného pásma podzemních energetických zařízení nebo zařízení pro elektronickou komunikaci, je nutné písemně požádat společnost ČEZ Distribuce, a. s., o souhlas s činností v ochranném pásmu (formulář je k dispozici na www.cezdistribuce.cz v části Formuláře / Činnosti v ochranných pásmech, kontaktní údaje pro podání Vaší žádosti naleznete v zápatí). Jestliže uvažovaná akce vyvolá potřebu dílčí změny trasy vedení nebo přemístění některých prvků energetického zařízení nebo sítě pro elektronickou komunikaci včetně souvisejícího zařízení, je nutné včas společnost ČEZ Distribuce, a. s., požádat o přeložku zařízení podle § 47 energetického zákona.

Zároveň Vás upozorňujeme, že v zájmovém území se může nacházet také energetické zařízení, sít pro elektronickou komunikaci nebo zařízení technické infrastruktury, které není v majetku společnosti ČEZ Distribuce, a. s.

V souvislosti s výše uvedeným si Vás dovolueme upozornit, že uvedené sdělení včetně jeho příloh obsahuje skutečnosti tvořící obchodní tajemství společnosti ČEZ Distribuce, a. s. Poskytnuté informace jsou dále také důvěrnými informacemi a obchodně citlivými informacemi společnosti ČEZ Distribuce, a. s. Z výše uvedených důvodů si Vás proto společnost ČEZ Distribuce, a. s., dovoluje upozornit, že s poskytnutými informacemi je potřeba nakládat dle platných právních předpisů, v opačném případě se vystavujete postihu ve smyslu platné právní úpravy. V této souvislosti si Vás dále dovolueme upozornit, že požadované informace nesmí být předány, sděleny, využity, zpřístupněny, či jiným způsobem postoupeny na jakoukoli třetí osobu bez předchozího prokazatelného souhlasu společnosti ČEZ Distribuce, a. s. Informace o existenci energetického zařízení, sítě pro elektronickou komunikaci a zařízení technické infrastruktury mohou být využity pouze pro účel, pro který byly vyžádány.

S pozdravem

ČEZ Distribuce, a. s.

Dečín, Dečín IV-Podmokly

Teplická 874/8

PSČ 405 02

IC: 24729035

1. Situační výkres zájmového území
2. Podmínky pro provádění činností v ochranných pásmech energetických zařízení, sítě pro elektronickou komunikaci a zařízení technické infrastruktury

Platí pouze se sdělením číslo 0101571091.

Zakreslené polohy zařízení v příloze jsou pouze informativní.

Situační výkres zájmového území (klad mapových listů)



Není-li zobrazena katastrální mapa, zadejte žádost znovu. Katastrální mapa je generována prostřednictvím externí WMS služby, jejíž provoz nezajišťuje společnost ČEZ Distribuce, a. s.

LEGENDA

Podzemní vedení NN do 1 kV

Nadzemní vedení NN do 1 kV

Podzemní vedení VN do 35 kV

Nadzemní vedení VN do 35 kV

Podzemní vedení VVN 110 kV

Nadzemní vedení VVN 110 kV

NN přívod odběratele

Zařízení technické infrastruktury

Cizí energetické vedení

Zájmové území

Stanice do 52 kV - stožárová

Stanice do 52 kV - zděná

Transformovna (nad 52 kV)

Probíhající investice ČEZ Distribuce

Stanice ČEZ Distribuce ve výstavbě

Zařízení ČEZ Distribuce ve výstavbě

Hranice katastrálního území

Nadzemní síť pro elektronickou komunikaci

Podzemní síť pro elektronickou komunikaci

HDPE trubka

Souběhy sítí pro elektronickou komunikaci s energetickými sítěmi:

Souběh s podzemním vedením NN do 1 kV

Souběh s nadzemním vedením NN do 1 kV

Souběh s podzemním vedením VN do 35 kV

Souběh s nadzemním vedením VN do 35 kV

Souběh s podzemním vedením VVN 110 kV

Souběh s nadzemním vedením VVN 110 kV

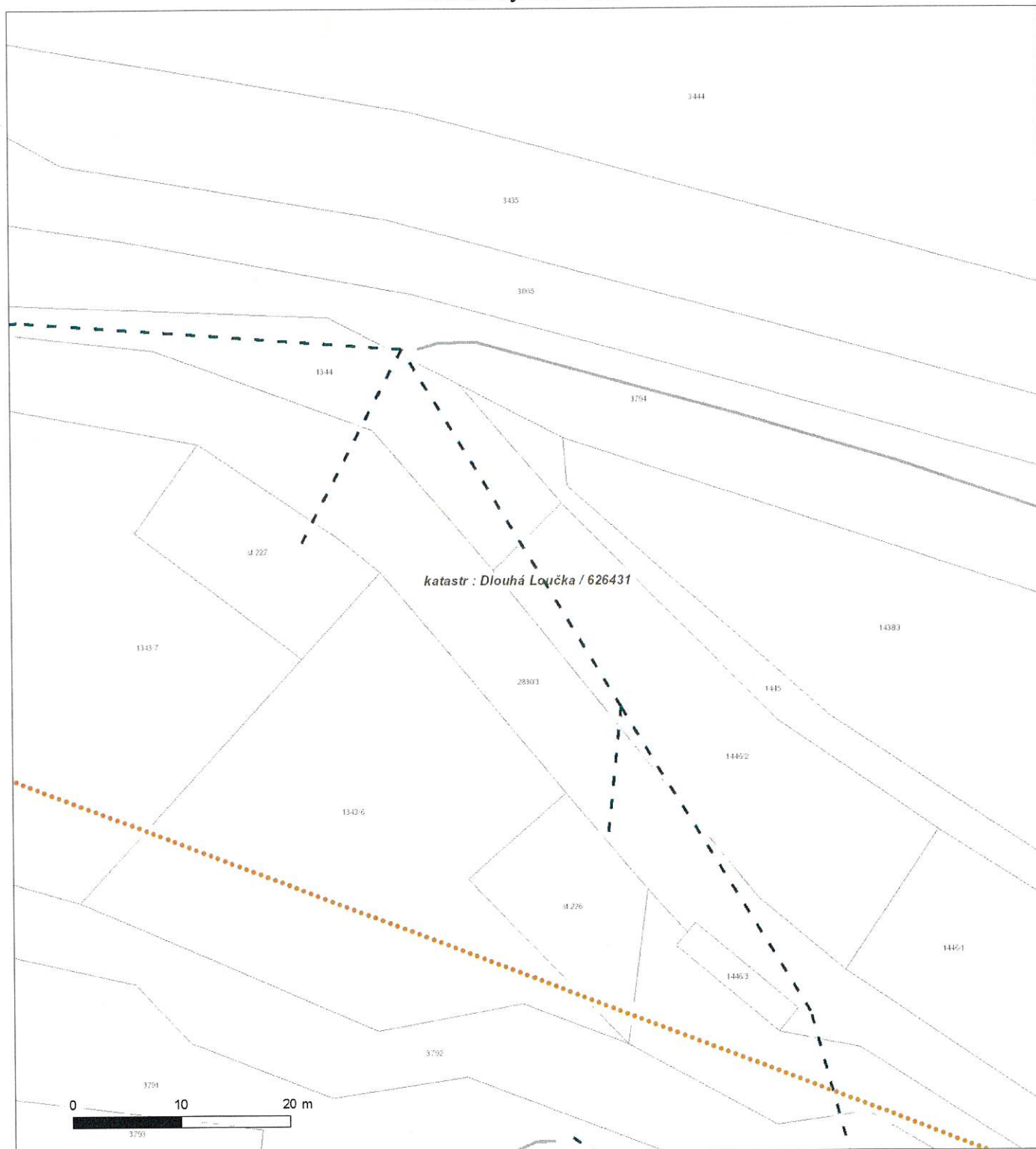
Situční výkres - list 1

Není-li zobrazena katastrální mapa, zadejte žádost znovu. Katastrální mapa je generována prostřednictvím externí WMS služby, jejíž provoz nezajišťuje společnost ČEZ Distribuce, a. s.

Platí pouze se sdělením číslo 0101571091.

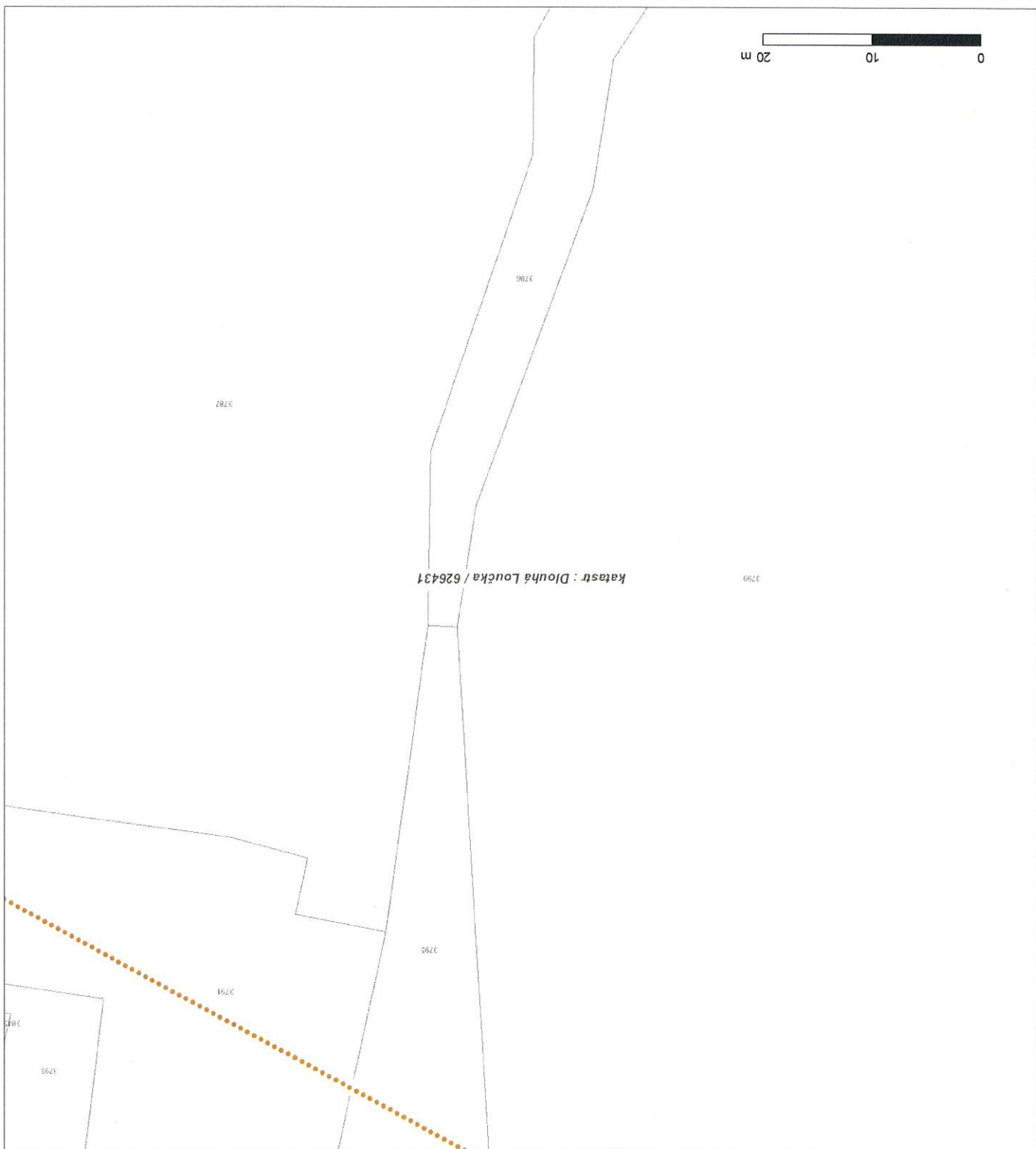
Zakreslené polohy zařízení v příloze jsou pouze informativní.

Situační výkres - list 2



Není-li zobrazena katastrální mapa, zadejte žádost znovu. Katastrální mapa je generována prostřednictvím externí WMS služby, jejíž provoz nezajišťuje společnost ČEZ Distribuce, a. s.

Situční výkres - list 3



Není-li zobrazena katastrální mapa, zadejte žádost znovu. Katastrální mapa je generována prostřednictvím externí WMS služby, jejíž provoz nezajišťuje společnost ČEZ Distribuce, a. s.

Platí pouze se sdělením číslo 0101571091.

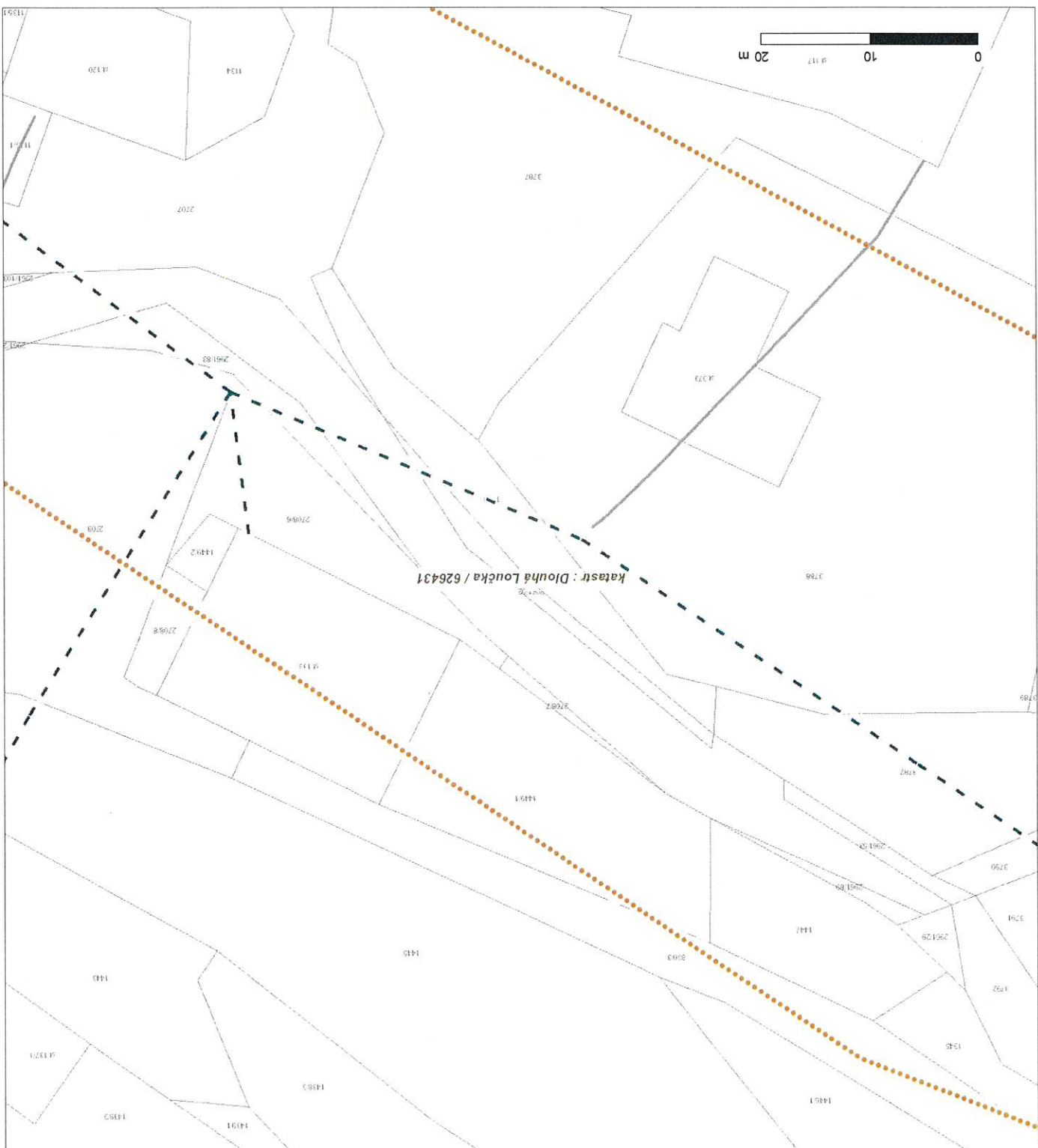
Zakreslené polohy zařízení v příloze jsou pouze informativní.

Situační výkres - list 4



Není-li zobrazena katastrální mapa, zadejte žádost znovu. Katastrální mapa je generována prostřednictvím externí WMS služby, jejíž provoz nezajišťuje společnost ČEZ Distribuce, a. s.

Situační výkres - list 5



Není-li zobrazena katastrální mapa, zadajte žádost znovu. Katastrální mapa je generována prostřednictvím externí WMS služby, jejíž provoz nezajišťuje společnost ČEZ Distribuce, a. s.

Platí pouze se sdělením číslo 0101571091.

Zakreslené polohy zařízení v příloze jsou pouze informativní.

Situační výkres - list 6



Není-li zobrazena katastrální mapa, zadejte žádost znovu. Katastrální mapa je generována prostřednictvím externí WMS služby, jejíž provoz nezajišťuje společnost ČEZ Distribuce, a. s.

Plati pouze se sdělením číslo 0101571091.

Zakreslené polohy zařízení v příloze jsou pouze informativní.

Situace! výkres - list 7



Není-li zobrazena katastrální mapa, zadejte žádost znovu. Katastrální mapa je generována prostřednictvím externí WMS služby, jejíž provoz nezajišťuje společnost ČEZ Distribuce, a. s.

Platí pouze se sdělením číslo 0101571091.

Zakreslené polohy zařízení v příloze jsou pouze informativní.

Situační výkres - list 8



Není-li zobrazena katastrální mapa, zadejte žádost znovu. Katastrální mapa je generována prostřednictvím externí WMS služby, jejíž provoz nezajišťuje společnost ČEZ Distribuce, a. s.

Situční výkres - list 9

Není-li zobrazena katastrální mapa, zadejte žádost znovu. Katastrální mapa je generována prostřednictvím externí WMS služby, jejíž provoz nezajišťuje společnost ČEZ Distribuce, a. s.

Platí pouze se sdělením číslo 0101571091.

Zakreslené polohy zařízení v příloze jsou pouze informativní.

Situační výkres - list 10



Není-li zobrazena katastrální mapa, zadejte žádost znovu. Katastrální mapa je generována prostřednictvím externí WMS služby, jejíž provoz nezajišťuje společnost ČEZ Distribuce, a. s.

Zakreslené polohy zařízení v příloze jsou pouze informativní.

Situace výkres - list 11

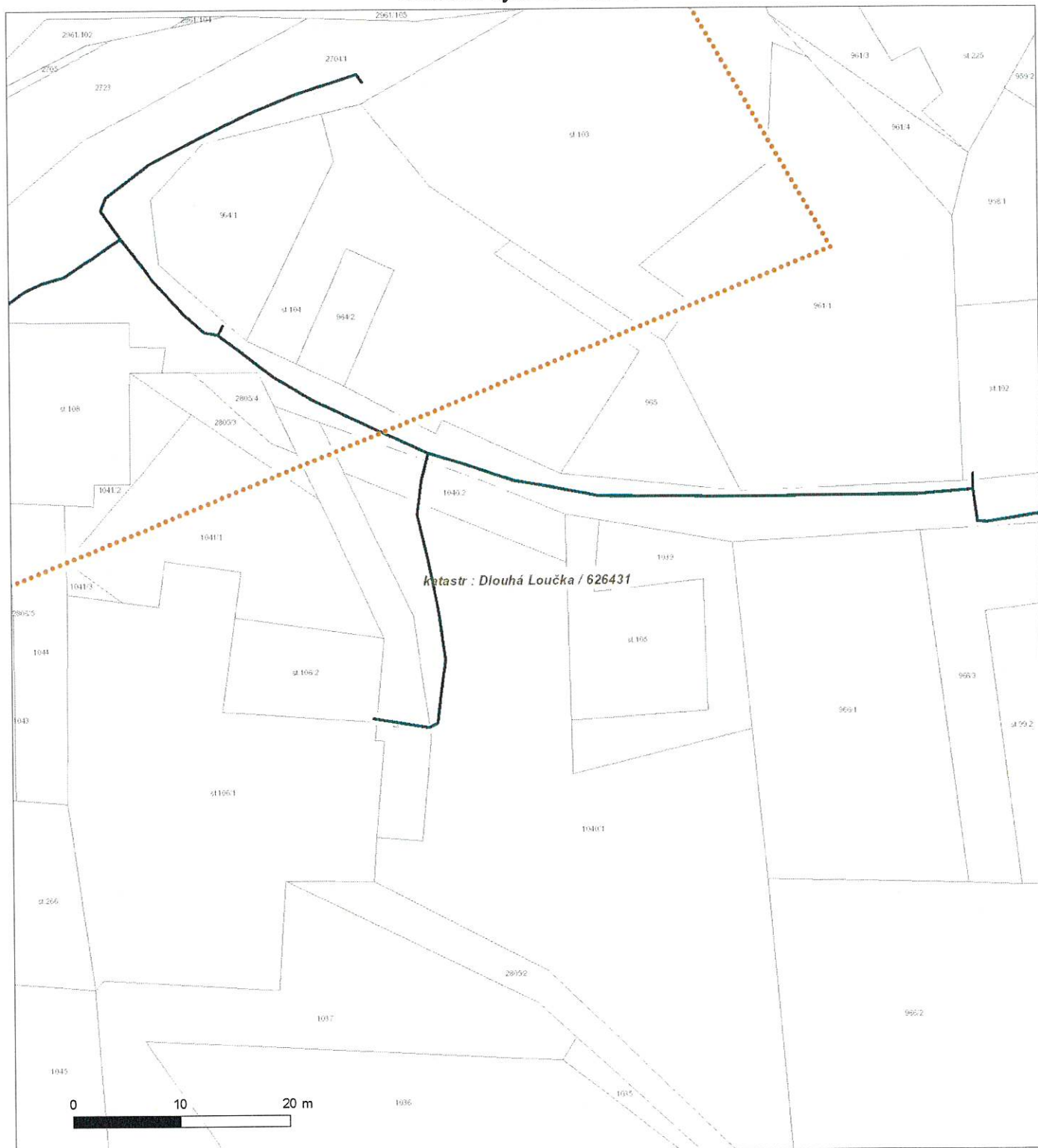


Není-li zobrazena katastrální mapa, zadejte žádost znovu. Katastrální mapa je generována prostřednictvím externí WMS služby, jejíž provoz nezajišťuje společnost ČEZ Distribuce, a. s.

Platí pouze se sdělením číslo 0101571091.

Zakreslené polohy zařízení v příloze jsou pouze informativní.

Situační výkres - list 12



Není-li zobrazena katastrální mapa, zadejte žádost znovu. Katastrální mapa je generována prostřednictvím externí WMS služby, jejíž provoz nezajišťuje společnost ČEZ Distribuce, a. s.

PODMÍNKY PRO PROVÁDĚNÍ ČINNOSTÍ V OCHRANNÝCH PÁSMECH PODZEMNÍCH VEDENÍ

Ochranné pásmo podzemních vedení elektrizační soustavy do 110 kV vč. a vedení řídicí, měřicí a zabezpečovací techniky je stanoveno v § 46 odst. 5 zákona č. 458/2000 Sb., o podmínkách podnikání a o výkonu státní správy v energetických odvětvích a o změně některých zákonů (energetický zákon), ve znění pozdějších předpisů, a činí 1 metr po obou stranách krajního kabelu (energetického nebo pro elektronickou komunikaci) kabelové trasy, nad 110 kV činí 3 metry po obou stranách krajního kabelu.

V ochranném pásmu podzemního vedení je podle § 46 odst. 8 a 10 energetického zákona zakázáno:

- a) zřizovat bez souhlasu vlastníka těchto zařízení stavby či umisťovat konstrukce a jiná podobná zařízení, jakož i uskladňovat hořlavé a výbušné látky,
- b) provádět bez souhlasu vlastníka zemní práce,
- c) provádět činnosti, které by mohly ohrozit spolehlivost a bezpečnost provozu těchto zařízení nebo ohrozit život, zdraví či majetek osob,
- d) provádět činnosti, které by znemožňovaly nebo podstatně znesnadňovaly přístup k těmto zařízením,
- e) vysazovat trvalé porosty a přejíždět vedení mechanismy o celkové hmotnosti nad 6 tun.

Pokud stavba nebo stavební činnost zasahuje do ochranného pásma podzemního vedení, je třeba požádat o písemný souhlas vlastníka nebo provozovatele tohoto zařízení na základě § 46 odst. 8 a 11 energetického zákona.

V ochranných pásmech podzemních energetických vedení a sítí pro elektronickou komunikaci je třeba dále dodržovat následující podmínky:

1. Dodavatel prací musí před zahájením prací zajistit vytýčení podzemního zařízení a prokazatelně seznámit pracovníky, jichž se to týká, s jejich polohou a upozornit na odchylky od výkresové dokumentace.
2. Výkopové práce do vzdálenosti 1 metr od osy (krajního) kabelu musí být prováděny ručně.
3. Zemní práce musí být prováděny v souladu s ČSN 73 6133 Návrh a provádění zemního tělesa pozemních komunikací a při zemních pracích musí být dodrženo Nařízení vlády č. 591/2006 Sb., bližších minimálních požadavcích na bezpečnost a ochranu zdraví při práci na staveništích.
4. Místa křížení a souběhy ostatních zařízení a staveb se zařízeními energetickými, komunikačními sítěmi pro elektronickou komunikaci nebo zařízeními technické infrastruktury musí být vyprojektovány a provedeny v souladu s platnými normami a předpisy, zejména s ČSN 33 2000-5-52, ČSN EN 50110-1, ČSN EN 50341-1, ČSN 73 6005 a PNE 33 0000-6, PNE 33 3301, PNE 34 1050.
5. Dodavatel prací musí oznámit příslušnému provozovateli distribuční soustavy zahájení prací minimálně 3 pracovní dny předem.
6. Při potřebě přejíždění trasy podzemních vedení nebo podzemních zařízení vozidly nebo mechanismy je třeba po dohodě s vlastníkem provést dodatečnou ochranu proti mechanickému poškození.
7. Manipulovat s obnaženými kabely pod napětím je možné pouze se souhlasem vlastníka. Odkryté zařízení sítě pro elektronickou komunikaci včetně ochranné trubky (HDPE apod.) musí být řádně zabezpečeno při práci i proti poškození nepovolanou osobou.
8. Před záhozem kabelové trasy musí být zástupce vlastníka kabelu / ochranné trubky vyzván ke kontrole uložení. Pokud toto organizace provádějící zemní práce neprovede, vyhrazuje si provozovatel distribuční soustavy právo nechat inkriminované místo znovu odkrýt.
9. Při záhozu musí být zemina pod kabely řádně udusána, kabely zapískovány a provedeno krytí proti mechanickému poškození. Podkopané kabely sítě elektronické komunikace budou podloženy ve vzdálenosti 1,5 m a zemina pod podložením musí být řádně upěchována. Pro zavěšení kabelu nebude použito sousedních kabelů nebo potrubí. Kabelové spojky budou uloženy vodorovně na můstku. Při práci s vysazováním a podkládáním kabelů stavebník včas vyzve k přítomnosti pracovníka pověřeného společností ČEZ Distribuce, a. s.
10. Bez předchozího souhlasu je zakázáno snižovat nebo zvyšovat vrstvu zeminy nad kabelem.
11. Každé poškození zařízení provozovatele distribuční soustavy musí být okamžitě nahlášeno na bezplatnou linku ČEZ Distribuce 800 850 860, která je Vám k dispozici 24 hodin denně, 7 dní v týdnu.
12. Ukončení stavby musí být neprodleně ohlášeno příslušnému provoznímu útvaru.
13. **Po dokončení stavby provozovatel distribuční soustavy nesouhlasí s vyhlášením ochranného pásma nových rozvodů, které jsou budovány, protože se již jedná o práce v ochranném pásmu zařízení provozovatele distribuční soustavy. Případné opravy nebo rekonstrukce na svém zařízení nebude provozovatel distribuční soustavy provádět na výjimku z ochranného pásma nebo na základě souhlasu s činností v tomto pásmu.**

Případné nedodržení uvedených podmínek bude řešeno příslušným stavebním úřadem nebo nahlášeno Energetickému regulačnímu úřadu jako správní delikt ve smyslu příslušného ustanovení energetického zákona spočívající v porušení zákazu provádět činnosti v ochranných pásmech dle § 46 uvedeného zákona.

Pozn.: Uvedené právní nebo technické normy jsou uvažovány v platném znění.

PODMÍNKY PRO PROVÁDĚNÍ ČINNOSTÍ V OCHRANNÝCH PÁSMECH NADZEMNÍCH VEDENÍ

Ochranné pásmo nadzemního vedení distribuční soustavy podle § 46 odst. 3 zákona č. 458/2000 Sb., o podmínkách podnikání a o výkonu státní správy v energetických odvětvích a o změně některých zákonů (energetický zákon), je souvislý prostor vymezovaný rovinnými vedeními po obou stranách vedení ve vodorovné vzdálenosti měřené kolmo na vedení, které čílní od krajního vodiče vedení na obě jeho strany:

- a) u napětí nad 1 kV a do 35 kV včetně
 - pro vodiče bez izolace 7 metrů (resp. 10 metrů u zařízení postaveného do 31. 12. 1994, vyjma lesních průseků, kde rozsah ochranného pásma i do uvedeného data činí 7 metrů),
 - pro vodiče s izolací základní 2 metry,
 - pro zavedená kabelová vedení 1 metr;
- b) u napětí nad 35 kV do 110 kV včetně
 - pro vodiče bez izolace 12 metrů (resp. 15 metrů u zařízení postaveného do 31. 12. 1994),
 - pro vodiče s izolací základní 5 metrů;
- c) u zařízení sítě pro elektronickou komunikaci 1 metr od krajního vedení.

Poznámka: Nadzemní vedení nízkého napětí (do 1 kV) není chráněno ochranným pásmem. Při činnostech prováděných v jeho blízkosti (práce v blízkosti) je nutné dodržet vzdálenosti dané ČSN EN 50110-1.

V ochranném pásmu nadzemního vedení je podle § 46 odst. 8 a 9 energetického zákona zakázáno:

1. zřizovat bez souhlasu vlastníka těchto zařízení stavby či umisťovat konstrukce a jiná podobná zařízení, jakož i uskládkovat hmoty a výbušné látky,
2. provádět bez souhlasu vlastníka zemní práce,
3. provádět činnosti, které by mohly ohrozit spolehlivost a bezpečnost provozu těchto zařízení nebo ohrozit život, zdraví či majetek osob,
4. provádět činnosti, které by znemožňovaly nebo podstatně znesnadňovaly přístup k těmto zařízením,
5. vysazovat chmelice a nechávat růst porosty nad výšku 3 metry.

Pokud stavba nebo stavební činnost zasahuje do ochranného pásma nadzemního vedení, je třeba požádat o písemný souhlas vlastníka nebo provozovatele tohoto zařízení na základě § 46 odst. 8 a 11 energetického zákona.

V ochranných pásmech nadzemních energetických vedení a sítí pro elektronickou komunikaci je třeba dále dodržovat následující podmínky:

1. Při pohybu nebo pracích v blízkosti elektrického vedení se nesmí osoby, předměty, prostředky nemající povahu jeřábu přiblížit k živým částem vodičů vysokého napětí blíže než 2 metry a u vodičů velmi vysokého napětí blíže než 3 metry (dle PNE 330000-6), pokud není větší vzdálenost stanovena v jiném předpisu (např. ČSN ISO 12480-1).
2. Jeřáby a jiná podobná zařízení musí být umístěny tak, aby v kterékoli poloze byly všechny jejich části mimo ochranné pásmo vedení, a musí být zamezeno vymrštění lana.
3. Je zakázáno stavět budovy nebo jiné objekty v ochranných pásmech nadzemních vedení vysokého napětí.
4. Je zakázáno, provádět veškeré pozemní práce, při kterých by byla narušena stabilita podpěrných bodů (sloupů nebo stožárů).
5. Je zakázáno upevňovat antény, reklamy, ukazatele apod. pod, přes nebo přímo na stožáry elektrického vedení.
6. Dodavatel prací musí prokazatelně seznámit své pracovníky, již se to týká s ČSN EN 50110-1.
7. Pokud není možné dodržet body č. 1 až 4, je možné požádat příslušný provozní útvar provozovatele distribuční soustavy o další řešení (zajištění odborného dohledu pracovníka s elektrotechnickou kvalifikací dle Vyhlášky č. 50/1978 Sb., vypnutí a zajištění zařízení, zaizolování živých částí apod.), pokud nejsou tyto podmínky již součástí jiného vyjádření ke konkrétní stavbě.
8. V případě požadavku na vypnutí zařízení po nezbytnou dobu provádění prací je nutné požádat minimálně 2 měsíce před požadovaným termínem. V případě vedení nízkého napětí je možné též požádat o zaizolování části vedení.
9. Stavba bude situována tak, aby každá její část včetně dočasných zařízení byla vzdálena nejméně 1,5 m od osy nadzemního zařízení pro elektronickou komunikaci.
10. Do vzdálenosti 1,5 metru od osy nadzemního zařízení pro elektronickou komunikaci nebudou používány mechanismy ohrožující provoz zařízení, skladován materiál, zemina, prováděny postřiky nebo jiná činnost, která by mohla ohrozit provoz zařízení nebo jiného zařízení souvisejícího s nadzemní sítí pro elektronickou komunikaci.

Případné nedodržení uvedených podmínek bude řešeno příslušným stavebním úřadem nebo nahlášením Energetickému regulačnímu úřadu jako správní delikt ve smyslu příslušného ustanovení energetického zákona, spočívající v porušení zákazu provádět činnosti v ochranných pásmech dle § 46 uvedeného zákona.



PODMÍNKY PRO PROVÁDĚNÍ ČINNOSTÍ V OCHRANNÝCH PÁSMECH ELEKTRICKÝCH STANIC

Ochranné pásmo elektrické stanice je stanoveno v § 46 odst. 6 zákona č. 458/2000 Sb., o podmínkách podnikání a o výkonu státní správy v energetických odvětvích a o změně některých zákonů (energetický zákon), a je vymezeno svislými rovinami vedenými ve vodorovné vzdálenosti:

- a) u venkovních elektrických stanic a dále stanic s napětím větším než 52 kV v budovách 20 metrů vně od oplocení nebo v případě, že stanice není oplocena, 20 metrů od vnějšího líce obvodového zdiva,
- b) u stožárových elektrických stanic a věžových stanic s venkovním příívodem s převodem napětí z úrovně nad 1 kV a menší než 52 kV na úroveň nízkého napětí 7 m od vnější hrany půdorysu stanice ve všech směrech,
- c) u kompaktních a zděných el. stanic s převodem napětí z úrovně nad 1 kV a menší než 52 kV na úroveň nízkého napětí 2 metry od vnějšího pláště stanice ve všech směrech,
- d) u vestavěných el. stanic 1 metr vně od obestavění.

V ochranném pásmu elektrické stanice je podle § 46 odst. 8 a 10 energetického zákona zakázáno:

- 1. zřizovat bez souhlasu vlastníka těchto zařízení stavby či umisťovat konstrukce a jiná podobná zařízení, jakož i uskladňovat hořlavé a výbušné látky,
- 2. provádět bez souhlasu vlastníka zemní práce,
- 3. provádět činnosti, které by mohly ohrozit spolehlivost a bezpečnost provozu těchto zařízení nebo ohrozit život, zdraví či majetek osob,
- 4. provádět činnosti, které by znemožňovaly nebo podstatně znesnadňovaly přístup k těmto zařízením.

Pokud stavba nebo stavební činnost zasahuje do ochranného pásma elektrické stanice, je třeba požádat o písemný souhlas vlastníka nebo provozovatele tohoto zařízení na základě § 46 odst. 8 a 11 energetického zákona.

V ochranném pásmu elektrické stanice je dále zakázáno provádět činnosti, které by mohly mít za následek ohrožení bezpečnosti a spolehlivosti provozu stanice nebo zmenšující či podstatně znesnadňující její obsluhu a údržbu a to zejména:

- 5. provádět výkopové práce ohrožující zaústění podzemních vedení vysokého a nízkého napětí nebo stabilitu stavební části el. stanice (viz podmínky pro činnosti v ochranných pásmech podzemního vedení),
- 6. skladovat či umisťovat předměty bránící přístupu do elektrické stanice nebo k rozvaděčům vysokého nebo nízkého napětí,
- 7. umisťovat antény, reklamy, ukazatele apod.,
- 8. zřizovat oplocení, které by znemožnilo obsluhu el. stanice.

Případné nedodržení uvedených podmínek bude řešeno příslušným stavebním úřadem nebo nahlášeno Energetickému regulačnímu úřadu jako správní delikt ve smyslu příslušného ustanovení energetického zákona spočívající v porušení zákazu provádět činnosti v ochranných pásmech dle § 46 uvedeného zákona.

PODMÍNKY PRO PROVÁDĚNÍ ČINNOSTÍ V OCHRANNÝCH PÁSMECH NEBO BEZPROSTŘEDNÍ BLÍZKOSTI ZAŘÍZENÍ TECHNICKÉ INFRASTRUKTURY

Ochranné pásmo zařízení technické infrastruktury čínl 1 metr po obou stranách od potrubí nebo kabelu.

V ochranném pásmu zařízení technické infrastruktury je zakázáno bez souhlasu společnosti ČEZ Distribuce, a. s., provádět činnosti, které by mohly ohrozit vodárenské, plynárenské, kanalizační nebo jiné zařízení technické infrastruktury, jejich spolehlivost a bezpečnost provozu. Při provádění veškerých činností v ochranném pásmu i mimo ně nesmí dojít k poškození těchto zařízení.

V projektech v bezprostřední blízkosti zařízení technické infrastruktury je nutno dodržet vzájemné vzdálenosti inženýrských sítí dle ČSN 73 6005.